

目录

目录	1
应用镜像	2
phpMyAdmin指南	2
如何访问phpMyAdmin?	2
LAMP指南	4
描述	4
如何使用LAMP?	4
如何开启、关闭LAMP服务?	5
如何在LAMP环境行执行命令?	5
LAMP包含哪些组件?	5
如何部署自己的PHP应用?	5
如何创建PHP应用?	5
LAMP部署Discuz	6
准备工作	6
4、Discuz安装	8
初始密码	8
WordPress密码修改方法	8
RedMine密码修改方法	10
Discuz密码修改方法	11
修改默认站点	12
描述	13
遇到的问题	13
解决方法	13
管理后台	13

应用镜像

应用镜像是在新建大米云主机时，根据所选择的应用，预配置应用安装环境及配置的镜像。在使用应用镜像创建主机时，无需关注系统环境和软件安装，镜像本身已经完成了web服务、数据库服务、环境设置、软件依赖关系等内容的配置和部署，降低初学者与开发者的使用门槛，从而可以把更多的时间投入到应用的管理与内容的维护中。

应用镜像是采用Bitnami基础环境生成的镜像，每个镜像均包含完整且独立的应用运行环境，Bitnami运行环境不会和自行安装的软件产生依赖和冲突。使用应用镜像创建主机后，还可根据自己的需求随意安装其他软件，自行安装的其他软件不会干预已经运行的Bitnami应用程序。

初始密码

应用镜像中应用的初始用户名为user，初始密码为kingsoft，应用启动后，请第一时间[修改密码](#)，也可以自行添加admin账户。MySQL默认用户名为root，初始密码为kingsoft。

如何启动和关闭服务

每一种镜像都提供了一键启动和关闭的服务，服务源码可以查看/opt/dami/ctlscript.sh。在云主机中，服务开机自启动，如果你需要调试自己开发的应用，可以通过以下命令操作：

```
开启所有服务: /opt/dami/ctlscript.sh start
关闭所有服务: /opt/dami/ctlscript.sh stop
重启所有服务: /opt/dami/ctlscript.sh restart
```

也可以开启、关闭或重启某一个服务，以mysql为例：

```
开启mysql: /opt/dami/ctlscript.sh start mysql
关闭mysql: /opt/dami/ctlscript.sh stop mysql
重启mysql: /opt/dami/ctlscript.sh restart mysql
```

异常情况

如果遇到服务启动失败，以apache为例：

```
/opt/dami/ctlscript.sh start apache
```

提示apache已经running，此时可以删除apache对应的pid文件，再次启动即可：

```
rm /opt/dami/apache2/logs/httpd.pid
/opt/dami/ctlscript.sh start apache
```

phpMyAdmin 指南

phpMyAdmin是一款MySQL的管理工具，可以通过它创建、删除数据，创建、删除和修改表，删除、编辑和添加字段等，所有这些操作都可以通过Web接口完成。

如何访问phpMyAdmin?

基于安全考虑，phpMyAdmin只允许通过127.0.0.1访问。如果需要远程访问，必须做一个SSH隧道，把请求从127.0.0.1路由到Apache Web服务上。做隧道的前提是：Apache服务所在的服务器，即云主机可以通过ssh连接。

注意：在执行以下操作步骤之前，要确保Apache服务和MySQL服务在正常运行状态。

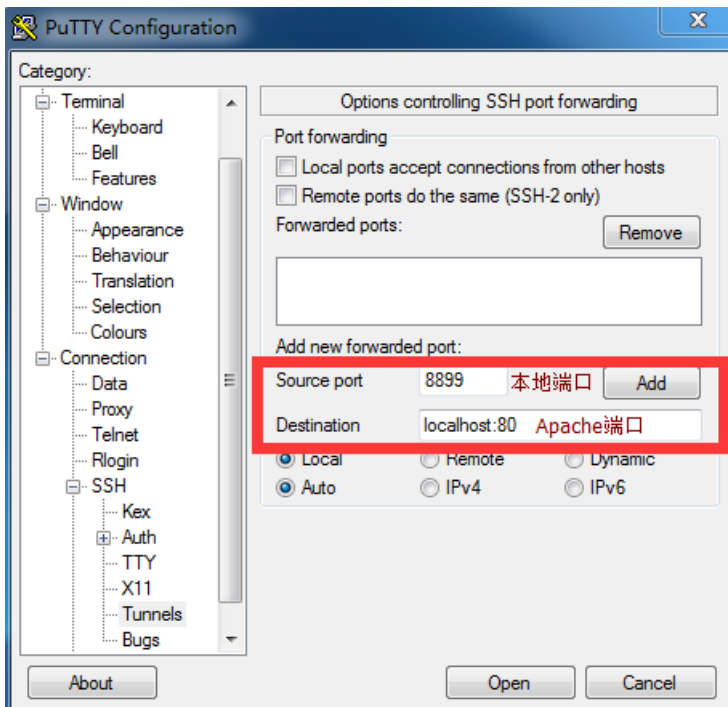
一下的操作步骤中，采用本地的8899端口做SSH隧道的源端口，如果本地8899端口已经被占用，可以自行选择任意一个大于1024且未被占用的端口。Apache端口（隧道的目标端口）默认使用了80端口，如果你自行修改了该端口，请采用自行修改的端口作为目标端口。

Windows 系统

采用Putty做隧道的步骤设置如下：

打开Putty，输入云主机IP后，选择“Connection” --> “SSH” --> “Tunnels”，右侧的Add new forwarded port中填入相关信息。

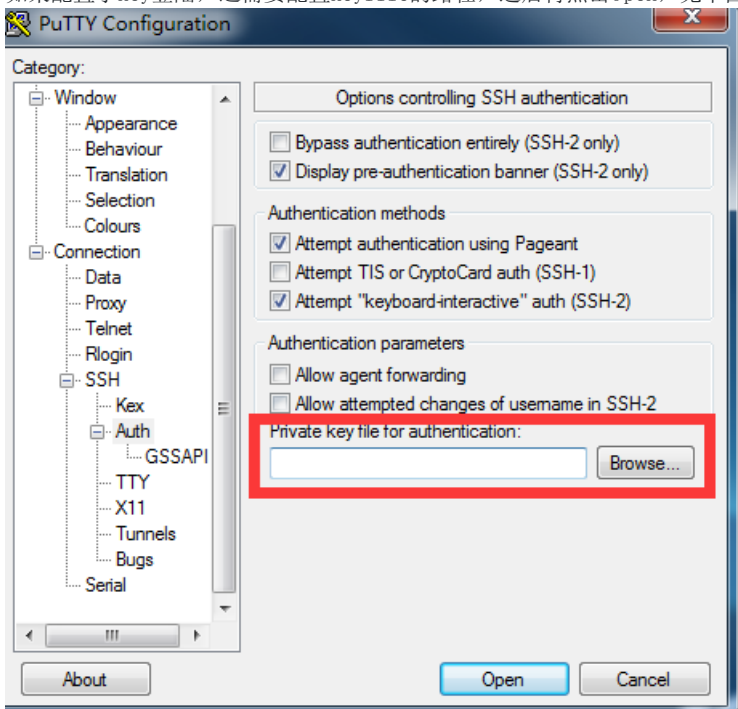
Source port: 填入本地端口，用来做隧道的端口，使用8899
Destination: 填入云主机上的Apache端口，服务默认采用80端口，填入localhost:80



点击Add，添加成功后，点击Open，输入云主机的用户名和密码登陆

云主机，隧道建立成功。

如果配置了key登陆，还需要配置keyfile的路径，之后再点击Open，见下图：



现在，尝试一下你的phpMyAdmin吧，在浏览器中输入：<http://127.0.0.1:8899/phpmyadmin> 用户名是root，密码是kingsoft。记得请勿关闭Putty，一旦关闭，隧道就会关闭。

Linux和Mac OS系统

在Linux（例如Ubuntu，CentOS）系统或者Mac OS系统中，打开一个新的终端（Terminal），确保你可以正常登录到云主机上（建议登录一次，然后再退出）；

执行以下的命令配置SSH隧道，IP为云主机的公网IP：

```
ssh -N -L 8899:127.0.0.1:80 root@IP
```

输入密码成功登陆即可。

如果你自行设置了key登陆，执行以下命令：

```
ssh -N -L 8899:127.0.0.1:80 -i /path/to/keyfile root@IP
```

keyfile权限必须为600 (chmod 600 /path/to/keyfile)，输入keyfile的完整地址登陆即可。

LAMP指南

描述

LAMP镜像提供了完整的PHP、MySQL和Apache的Linux部署环境，所有服务可以一键启动。

如何使用LAMP?

云主机启动后，在浏览器中打开页面http://IP IP为云主机公网IP，会打开应用首页。使用LAMP，根据以下步骤操作即可：

1、部署PHP应用

PHP应用部署的目录在/opt/dami/apache2/ht docs，直接拷贝PHP应用到该目录，然后就可以通过浏览器访问该应用了。如果还没有PHP应用，可以直接使用镜像中提供的测试用例。拷贝phpinfo.php到应用的根目录：

```
cp /opt/dami/docs/phpinfo.php /opt/dami/apache2/htdocs
```

访问浏览器：<http://IP/phpinfo.php> IP为云主机公网IP 你可以看到PHP应用的详细信息，如下图：

PHP Version 5.6.30

System	Linux localhost.localdomain 2.6.32-504.30.3.el6.x86_64 #1 SMP Wed Jul 15 10:13:09 UTC 2015 x86_64
Build Date	Feb 14 2017 02:36:12
Configure Command	'./configure' '--prefix=/bitnami/lampstack-linux-x64/output/php' '--enable-fpm' '--with-fpm-user=daemon' '--with-fpm-group=daemon' '--with-apxs2=/bitnami/lampstack-linux-x64/output/apache2/bin/apxs' '--with-ldap' '--with-ldapdir=/bitnami/lampstack-linux-x64/output/common' '--with-zlib-dir=/bitnami/lampstack-linux-x64/output/common' '--enable-mbstring=all' '--enable-soap' '--enable-bcmath' '--enable-ftp' '--with-xmllrpc' '--enable-fastcgi' '--enable-force-cgi-redirect' '--enable-cgi' '--with-imap=/bitnami/lampstack-linux-x64/src/imap-2007f' '--with-imap-ssl=/bitnami/lampstack-linux-x64/output/common' '--with-png-dir=/bitnami/lampstack-linux-x64/output/common' '--with-gd' '--with-zlib' '--with-curl=/bitnami/lampstack-linux-x64/output/common' '--with-jpeg-dir=/bitnami/lampstack-linux-x64/output/common' '--enable-exif' '--with-openssl=/bitnami/lampstack-linux-x64/output/common' '--with-ldap=/bitnami/lampstack-linux-x64/output/common' '--enable-calendar' '--enable-ctype' '--enable-pcntl' '--enable-session' '--with-regexp=php' '--enable-spl' '--enable-zip' '--with-bz2=/bitnami/lampstack-linux-x64/output/common' '--enable-sockets' '--with-mcrypt=/bitnami/lampstack-linux-x64/output/common' '--with-icu-dir=/bitnami/lampstack-linux-x64/output/common' '--with-tidy=/bitnami/lampstack-linux-x64/output/common' '--with-mysql=mysqlnd' '--with-mysqli=mysqlnd' '--with-pdo-mysql=mysqlnd' '--with-pdo-sqlite=/bitnami/lampstack-linux-x64/output/sqlite' '--with-sqlite3=/bitnami/lampstack-linux-x64/output/sqlite' '--with-iconv=/bitnami/lampstack-linux-x64/output/common' '--with-libxml-dir=/bitnami/lampstack-linux-x64/output/common' '--with-xsl=/bitnami/lampstack-linux-x64/output/common' '--with-dom=/bitnami/lampstack-linux-x64/output/common' '--with-freetype-dir=/bitnami/lampstack-linux-x64/output/common' '--with-gmp=/bitnami/lampstack-linux-x64/output/common' '--with-gettext' '--enable-intl' '--with-readline=/bitnami/lampstack-linux-x64/output/common' 'CC=gcc' '-L/bitnami/lampstack-linux-x64/output/common/lib' 'CFLAGS=-O2' '-I/bitnami/lampstack-linux-x64/output/common/include' '-fPIC' '-m64' 'LDFLAGS=-L/bitnami/lampstack-linux-x64/output/common/lib' '-liconv' 'CPPFLAGS=-I/bitnami/lampstack-linux-x64/output/common/include'
Server API	Apache 2.0 Handler
Virtual Directory Support	disabled

2、添加一个Bitnami应用

你可以在LAMP平台上安装其他Bitnami应用，如WordPress、RedMine、Magento等，应用详情可以访问[Bitnami官网](#)。

3、访问phpMyAdmin

phpMyAdmin是基于PHP的MySQL管理平台，使用方法参考[phpMyAdmin指南](#)。

如何开启、关闭LAMP服务？

操作方法可以查看[应用镜像](#)。

如何在LAMP环境行执行命令？

系统中内置了独立的LAMP环境，进入到该环境中后，可以运行任何和LAMP相关的命令，如mysql, php, openssl, ruby等。 [登陆](#)到云主机中，然后进入安装目录：

```
cd /opt/dami
```

执行如下命令就可以切入到LAMP环境下：

```
./use_lampstack
```

LAMP包含哪些组件？

详细的软件和版本可以查看/opt/dami/README.txt，主要组件如下：

```
PHP
Apache
MySQL
phpMyAdmin
```

如何部署自己的PHP应用？

拷贝PHP应用到/opt/dami/apache2/htdocs，然后通过浏览器访问应用：<http://IP/> IP为云主机公网IP。 例如：

```
cp /path/filename.php /opt/dami/apache2/htdocs/
```

打开浏览器访问：<http://IP/filename.php> IP为云主机公网IP。

如何创建PHP应用？

可以参考上面的“如何部署自己的PHP应用”，如果想自定义工程，以便于自己的开发、管理和维护，可以在/opt/dami/apps/下新建目录，用于存放自己的应用，操作步骤如下：

1、创建目录：

```
mkdir -p /opt/dami/apps/myapp
mkdir -p /opt/dami/apps/myapp/htdocs
mkdir -p /opt/dami/apps/myapp/conf
```

2、创建httpd-prefix.conf文件：

```
touch /opt/dami/apps/myapp/conf/httpd-prefix.conf
```

3、添加如下信息到httpd-prefix.conf中：

```
Alias /myapp/ "/opt/dami/apps/myapp/htdocs/"
Alias /myapp "/opt/dami/apps/myapp/htdocs/"
Include "/opt/dami/apps/myapp/conf/httpd-app.conf"
```

4、创建httpd-app.conf文件：

```
touch /opt/dami/apps/myapp/conf/httpd-app.conf
```

5、添加以下信息到httpd-app.conf中：

```
<Directory /opt/dami/apps/myapp/htdocs/>
  Options +FollowSymLinks
  AllowOverride None
  <IfVersion < 2.3 >
    Order allow,deny
    Allow from all
  </IfVersion>
  <IfVersion >= 2.3>
    Require all granted
  </IfVersion>
</Directory>
```

6、创建了上述的文件后，需要修改apache配置文件：/opt/dami/apache2/conf/bitnami/bitnami-apps-prefix.conf，添加如下信息：

```
Include "/opt/dami/apps/myapp/conf/httpd-prefix.conf"
```

7、重启apache服务：

```
/opt/dami/ctlscript.sh restart apache
```

现在，你可以通过浏览器访问自己的应用了，输入：<http://IP/myapp/filename.php> IP为云主机的公网IP，filename.php为自己的php应用。

LAMP 部署 Discuz

Discuz是Comsenz公司推出的以社区为基础的专业建站平台，帮助网站实现一站式服务。让论坛（BBS）、个人空间（SNS）、门户（Portal）、群组（Group）、应用开放平台（Open Platform）充分融合于一体，帮助网站实现一站式服务。

准备工作

1、基础环境配置

一台大米云主机，镜像为LAMP环境（可直接创建，镜像名称：[Lamp on CentOS 6.5](#)）。采用[应用镜像](#)开通云主机，不再需要自行安装、配置和调试apache、mysql和php等软件。

2、Discuz源码

Discuz 官方下载，本文下载最新源码[Discuz_X3.0_SC_UTF8.zip](#)。

3、环境配置

a. 解压文件:

```
unzip Discuz_X3.0_SC_UTF8.zip -d Discuz_X3.0_SC_UTF8
```

b. 移动Discuz目录到apache的htdocs目录, 并设置属主:

```
mv Discuz_X3.0_SC_UTF8 /opt/dami/apache2/htdocs/  
cd /opt/dami/apache2/htdocs/  
chown -R root:daemon Discuz_X3.0_SC_UTF8/
```

c. 进入Discuz_X3.0_SC_UTF8/upload/目录, 设置子权限:

```
cd /opt/dami/apache2/htdocs/Discuz_X3.0_SC_UTF8/upload  
chmod -R 777 config/ data/ uc_client/ uc_server/
```

d. 配置Discuz默认文件, 修改Discuz虚拟目录:

```
vim /opt/dami/apache2/conf/httpd.conf
```

在DocumentRoot "/opt/dami/apache2/htdocs"之后添加如下配置:

```
Alias /forum "/opt/dami/apache2/htdocs/Discuz_X3.0_SC_UTF8/upload"  
<Directory "/opt/dami/apache2/htdocs/Discuz_X3.0_SC_UTF8/upload">  
</Directory>
```

如图:

```
DocumentRoot "/opt/dami/apache2/htdocs"
<Directory "/opt/dami/apache2/htdocs">
#
# Possible values for the Options directive are "None", "All",
# or any combination of:
#   Indexes Includes FollowSymLinks SymLinksifOwnerMatch ExecCGI MultiViews
#
# Note that "MultiViews" must be named *explicitly* --- "Options All"
# doesn't give it to you.
#
# The Options directive is both complicated and important. Please see
# http://httpd.apache.org/docs/2.4/mod/core.html#options
# for more information.
#
Options Indexes FollowSymLinks

#
# AllowOverride controls what directives may be placed in .htaccess files.
# It can be "All", "None", or any combination of the keywords:
#   AllowOverride FileInfo AuthConfig Limit
#
AllowOverride None

#
# Controls who can get stuff from this server.
#
Require all granted
</Directory>

Alias /forum "/opt/dami/apache2/htdocs/Discuz_X3.0_SC_UTF8/upload"
<Directory "/opt/dami/apache2/htdocs/Discuz_X3.0_SC_UTF8/upload">
</Directory>
```

e. 重启apache服务:

```
/opt/dami/ctlscript.sh restart apache
```

4、Discuz 安装

- 配置好Discuz环境变量后，在浏览器输入网址：http://IP/Discuz_X3.0_SC_UTF8/upload/install/index.php 就会出现标准安装页面。
- 同意协议后，按照步骤继续和下一步即可完成安装。

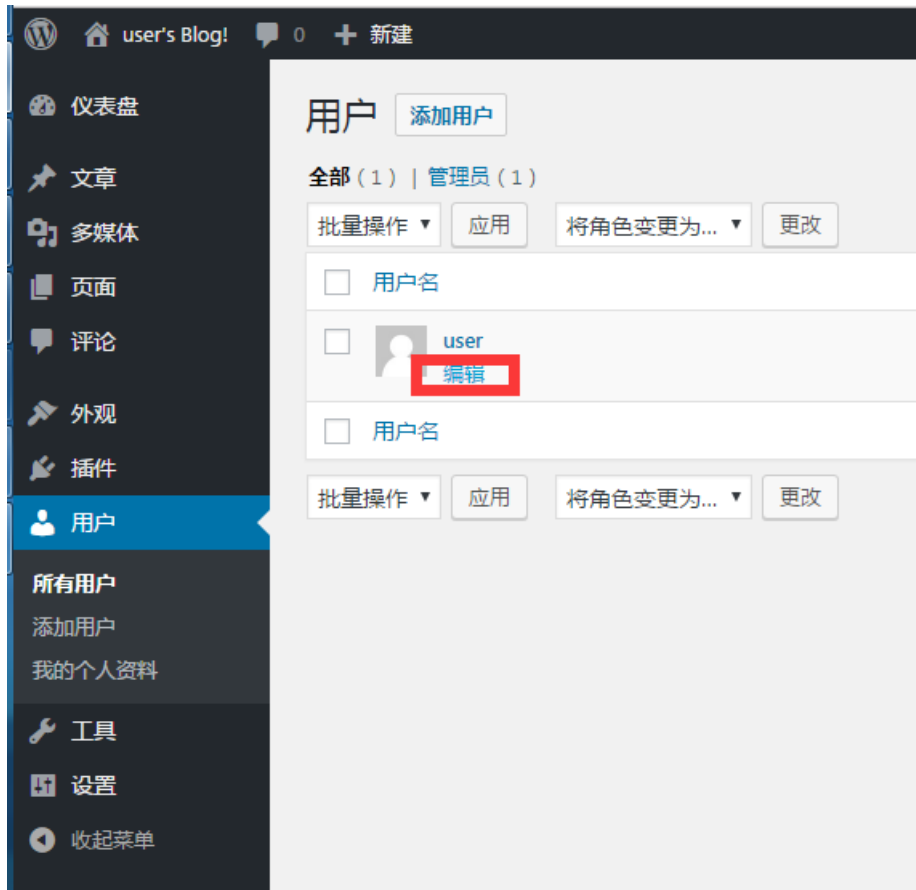
注意：在安装数据库环境，数据库密码默认为：kingsoft，如果已经修改，请填入正确的密码。

初始密码

应用镜像中应用的初始用户名为user，初始密码为kingsoft，应用启动后，请第一时间修正密码，也可以自行添加admin账户。MySQL默认用户名为root，初始密码为kingsoft。

WordPress密码修改方法

进入WordPress管理后台，<http://IP/wordpress/wp-admin> IP为云主机的公网IP。输入默认用户名和密码：user kingsoft 点击用户，进入



用户管理页面，如下图：

然后点击编辑，进入用户个人资料页面，找到账户管理-->新密码，点击生成密码，系统会自动生成强密码，也可以删除自动生成的密码，自行输入密码：



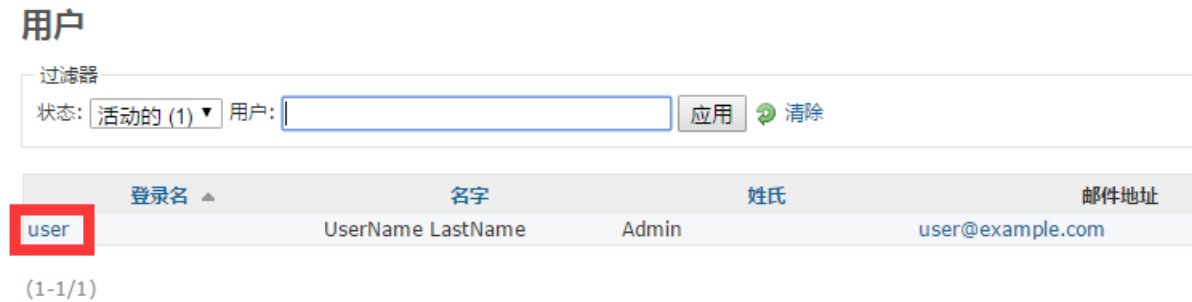
点击更新个人资料，密码就会更新成功，然后退出来重新登录吧。

RedMine密码修改方法

进入RedMine管理后台，<http://IP/redmine/admin> IP为云主机的公网IP。 输入用户名和密码：user kingsoft



点击用户，进入用户管理页面：



点击user，进入user用户编辑页面，在认证部分可以修改密码，也可以生成密码，甚至可以强制下次登录必须修改密码：

用户 » user

一般 项目

信息

登录名 *
 名字 *
 姓氏 *
 邮件地址 *
 语言
 管理员

认证

密码 *
 至少需要 8 个字符。
 确认 *
 生成密码

下次登录时必须修改密码

保存

点击保存后，密码更新完成。

Discuz密码修改方法

进入Discuz的UC后台，http://IP/forum/uc_server IP为云主机的公网IP。在UCenter创始人栏中，输入默认密码：kingsoft和验证码，进入系统。 点击管理员，进入管理员界面，可以修改UCenter创始人密码和admin密码，修改UCenter创始人密码：

UCenter 用户管理中心

- 首页
- 基本设置
- 注册设置
- 邮件设置
- 应用管理
- 用户管理
- 管理员
- 短消息
- 积分兑换
- 词语过滤
- 域名解析
- 数据备份
- 数据列表
- 更新缓存
- 校验文件

添加UCenter管理员
修改UCenter创始人密码

i 此处密码仅为UCenter后台创始人登陆密码，与各应用管理员密码无关更不会自动同步更改，请务必妥善保存此密码

旧密码:

新密码:

重复新密码:

管理员列表

	用户名	Email	注册日期
<input type="checkbox"/>	admin	admin@admin.com	17-5-2 16:28

修改admin密码：

UCenter 用户管理中心 您好, UCenterAdmin

- 首页
- 基本设置
- 注册设置
- 邮件设置
- 应用管理
- 用户管理
- 管理员
- 短消息
- 积分兑换
- 词语过滤
- 域名解析
- 数据备份
- 数据列表
- 更新缓存
- 校验文件

添加UCenter管理员 | 修改UCenter创始人密码

! 此处密码仅为UCenter后台创始人登陆密码, 与前台应用管理员密码无关不会自动同步更改, 请务必妥善保存此密码

旧密码:

新密码:

重复新密码:

管理员列表

<input type="checkbox"/>	用户名	Email	注册日期	注册IP	资料	权限
<input type="checkbox"/>	admin	admin@admin.com	17-5-2 16:28	hidden	资料	权限

点击资源后, 打开admin密码修改界面, 输入密码:

UCenter 用户管理中心

- 首页
- 基本设置
- 注册设置
- 邮件设置
- 应用管理
- 用户管理
- 管理员
- 短消息
- 积分兑换
- 词语过滤
- 域名解析
- 数据备份
- 数据列表
- 更新缓存
- 校验文件

编辑用户资料 返回管理员列表

i 密码留空, 保持不变。

头像: 删除头像

虚拟头像:



真实头像:



用户名:

密码:

安全提问: 清除安全提问

Email:

点击提交完成。

修改默认站点

描述

WordPress应用镜像中，启动后，首页是：<http://IP>，该页面是一个引导页，但是wordpress默认站点是：<http://IP/wordpress/>。

遇到的问题

申请个人域名后，在解析时，只能解析到默认URL，即<http://IP>，无法解析到详细的wordpress URL。通过本文介绍的修改方式，可以让域名正常解析到wordpress的URL。

解决方法

调整默认URL指向wordpress目录

1、停止wordpress

详情参考[应用镜像说明](#)

```
/opt/dami/ctlscript.sh stop
```

2、修改httpd-prefix.conf配置

打开/opt/dami/apps/wordpress/conf/httpd-prefix.conf，在文件最上方添加以下内容：

```
DocumentRoot "/opt/dami/apps/wordpress/htdocs"
```

3、修改httpd-app.conf配置

打开/opt/dami/apps/wordpress/conf/httpd-app.conf，把参数“RewriteBase”原来的参数修改成“/”

```
RewriteBase /wordpress/ --> RewriteBase /
```

4、修改wp-config.PHP配置

打开/opt/dami/apps/wordpress/htdocs/wp-config.php，在文件末尾加入：

```
define('WP_SITEURL', 'http://' . $_SERVER['HTTP_HOST'] . '/myblog');  
define('WP_HOME', 'http://' . $_SERVER['HTTP_HOST'] . '/myblog');
```

5、启动wordpress

详情参考[应用镜像说明](#)

```
/opt/dami/ctlscript.sh start
```

管理后台

修改后，如果想要登录wordpress管理后台，需要输入：<http://IP/wordpress/wp-admin>，或者<http://域名/wordpress/wp-admin>。