

江西历史的 回顾与反思

培根：读史使人明智。

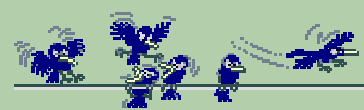
马克思：经济学本质上是一门历史的科学。



一、辉煌绚丽的古代文明

已知江西古代历史，可以追溯到二万多年前的旧石器时代晚期。在安义和乐平发现的旧石器时代的石器表明，从那时起，江西就有人类居住。

初唐四杰之一的大诗人王勃，在他的千古绝唱《滕王阁序》中盛赞江西是“**物华天宝，人杰地灵**”，可以说是江西古代发达的物质和文化史的最佳写照。



1、经济上

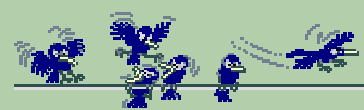


农业：

在万年仙人洞和吊桶环遗址发现了世界上最早的野生和人工种植水稻遗存，时间早至1.3万年以前，和湖南道县玉蟾岩遗址时代基本相同，而比浙江余姚河姆渡遗址早数千年。长江中游地区可能是世界上最早的水稻种植地。

东汉时期江西有明确记载向外输出大米，唐代经济重心南移，江西号称“出米至多”。北宋江西已经是“赋粟输入京师为天下最”。南宋户口、漕粮、茶课天下第一。明清江西仍然是向东部和华南地区输出粮食的主产地，清代“天下财赋，惟江南、浙江、江西为重”，田赋占全国的7.18%。





手工业：

万年仙人洞出土陶器，是中国乃至世界最早的陶器遗存之一(1.2万年前)。唐宋以来江西名窑很多，景德镇为延续千年的世界瓷都。

吴城、大洋洲和铜岭的发现，证明早在商代，江西已经有非常发达的采铜业和铸造业。乐平邓公场、德兴铅山场和饶州永平监是中国古代最大的铜业基地之一，并在世界上首次发明了胆水炼铜法。

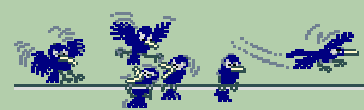
造船、纺织、造纸等等，也在全国有一席之地。

明代宋应星的《天工开物》被称为“十七世纪中国工艺百科全书”。









商业：

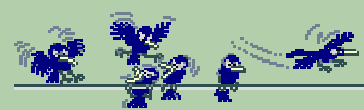
大洋洲出土文物有些可能来自长江下游地区和岭南，说明江西早已有远距离贸易。

秦汉以来，大庾岭商道即已开通。唐以后成为中国南北交通和商业的大动脉。明代，著名的早期西方传教士利玛窦看到：“许多省份的大量商货抵达这里，越山南运；同样地，也从另一侧越过山岭，运往相反的方向。运进广东的外国货物，也经由同一条道输往内地。旅客骑马或者乘轿越岭，商货则用驮兽或挑夫运送，他们好象是不计其数，队伍每天不绝于途。”









江西商人足迹遍布全国乃至海外。明朝后期王士性在云南为官，他注意到当地的人口中江西抚州人“居十之五、六”，甚至直到缅甸，但有村落之处，酋长头目无不是江西人氏。

“江右商帮”以诚信、组织严密、精明强干著称。

工商市镇普遍兴起，除景德镇外，临江、樟树、吴城、河口为四大工商业市镇。樟树为全国药都，吴城则有“装不尽的吴城，载不完的汉口”的美誉。





2、文化上

政治：

出进士10495名，占全国的11%。入正史者800余人。有欧阳修、王安石、晏殊、周必大、江万里、文天祥等人出而为相，其中王安石以“三不足”（天变不足畏，祖宗不足法，人言不足恤）的精神变法改革，文天祥以“人生自古谁无死，留取丹青照汉青”的浩然正气舍生取义，慷慨殉国，为中华民族的千古楷模。

文学艺术：

陶渊明、欧阳修、曾巩、王安石、黄庭坚、周必大、杨万里、姜夔，以及“新喻三孔”、“鄱阳三洪”、“吉州二刘”，汤显祖、朱耷、蒋士铨无不是华夏文苑中的灿灿明星。

学术：

朱熹集理学之大成，以其百科全书式的博大，成为中国封建社会后期影响最大的思想家。陆九渊则成为理学的另一支派——陆王心学的创始人。明代江西心学名学者众多，形成所谓“江右王门”。

宗教：

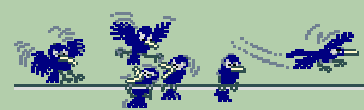
江西是中国本土佛教禅宗的大本营，行思在吉安创立的青原法系与南岳法系并为禅宗两大支派，禅宗所谓“五家七宗”多出赣地。奉新百丈山怀海和尚创立的“百丈清规”，成为全国佛寺的基本规范。

江西道教繁盛，龙虎山的张天师，是南宗道教和符箓派的祖师。江西风水，自成一派，影响最大。江西术士，亦天下知名。



宋·朱熹





宋明时期的江西，已经不是一般意义上的文化昌盛，而是进入了一个向华夏文明奉献大师的时代，一个领先创造先进文化成就的辉煌时期。发达的人文与经济相得益彰，古典的赣文化在辉煌中成熟起来，对中国文明作出了伟大的贡献。江西被称为“文章节义之邦”，江西人被称为“文节俱高”，是当之无愧的。

江西历史时期经济和文化的巨大成就得益于：

良好的自然和区位条件。

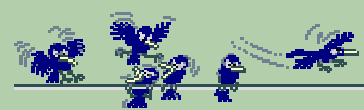
相对和平的历史环境。

经济重心逐渐南移的大趋势。

小农经济和传统工商业经济的发展。

没有大的历史包袱。





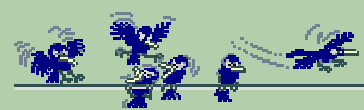
明清江西经济与文化达到了封建时代的极至。明清江西，是富庶丰有的鱼米之乡，是传统小农、小手工业和商业贸易经济的成功典范，是中国古代科举和正统文化的“首善之区”之一，这是江西足以自豪的荣耀。但这种古典经济、文化的富足和巨大成就，从现代经济学的立场上看，又很容易产生**路径锁定（Lock-in）**，制约区域经济和社会形态向新的结构转型。



二、近代江西的逐步衰落

1861年，九江正式开港通商，英、美、俄等国相继在九江设立租界。资本主义列强势力进入江西，江西开始了自己的近代史。





1、沉痛的近代之路

➡ 西方列强对中国的侵略，使江西人民在原有沉重的封建剥削下又增加了新的榨取。

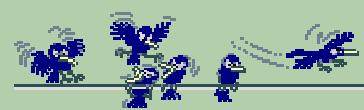
1862年南昌教案赔款：1.7万两。

1900年全省教案赔款：82万两。

1906年南昌教案赔款：40万两。

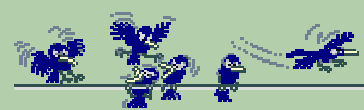
1900年《辛丑条约》中国赔款4亿多万两，江西摊赔每年216.6万两。





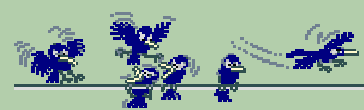
➡ 鸦片战争以后中国的大门日益洞开，广州在中外贸易中的地位逐渐下降，贯穿全境，曾给予江西以巨大惠益的大庾岭商道逐渐衰落。江西的区位条件趋于封闭。





➡ “五口通商”特别是**1861**年九江开埠以后，江西的经济命脉如海关、航运以及后来的铁路都掌握在外国人之手，越来越多的外国商品进入江西。江西传统的经济结构逐渐解体，社会矛盾趋于激化。



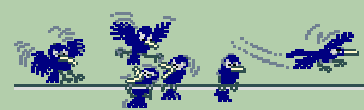


太平天国战争使江西成为战争中受害最烈的两省之一。**1860至1864年**，江西共向湘军提供军费**3850万两**白银，占同期湘军军费的一半。另一个统计数字是，从**1852年**到**1864年**，江西奏销军饷数为**4233万两**。

1853年江西人口为**2450万**，而二十年后（**1883**）只有**1770万**。







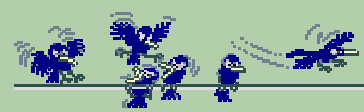
➡ 厘金成为江西近代经济发展的绞索。

江西税卡之多，税率之高“甲于天下”，始5%，后改为10%，最多的达到30~40%。

仅从1870年到1908年，江西每年征收的厘金都在100万两以上，有时高达250万两，38年累计征收白银5千万两！进入民国以后，厘金仍以“值百抽十”、每年250万两左右征收到1931年。

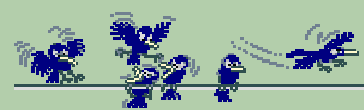
沉重的厘金和其他苛捐杂税一起，使江西的近代化失去了最基本的条件。





- ➔ 江西商人捐纳数量之大，在全国也是名列前茅。
- ➔ 江西田赋特别沉重，“远出他省”，“三倍于湖南、湖北。”其他捐税之多，亦首屈一指。“业之至秽至贱者灰粪有捐，物之至纤至微者柴炭酱醋者有捐，下至一鸡一鸭、一鱼一虾，凡肩挑背负、日用寻常饮食之物，莫不有捐。”“漕粮、地丁、耗羨之外，有粮捐，有亩捐，有串票之捐；田亩所出之物，谷米上市有捐，豆蔬瓜果入城有捐，一身七、八捐。”（胡思敬《退庐疏稿》卷一）



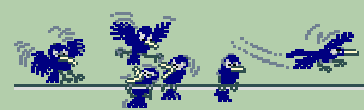


- ➡ “江西物产虽富，风气未开。”（《江西官报》1904年第20期）
- “江西官绅多半但奉行故事”（《东方杂志》，1908年第6期）；
- “江西习俗守旧，愚如土番，上无开民智之官，下无通民情之学会，一睹俗人妇孺意计中所不能有之雄图霸业，势必群然奔骇，不恤出死力以相沮挠，则忧而败。”而与湖南等省“自数年以来，文明日启，脑筋日灵，言新则群喜，语旧则众唾”形成鲜明对比。（《谭嗣同文集》，中华书局1980年版，第423页。）
- “江西守旧，人开化难于他省。”（翁曾桂语，时任布政使）
- “江西人性质素来保守。”（上海《民国日报》1919年5月18日）

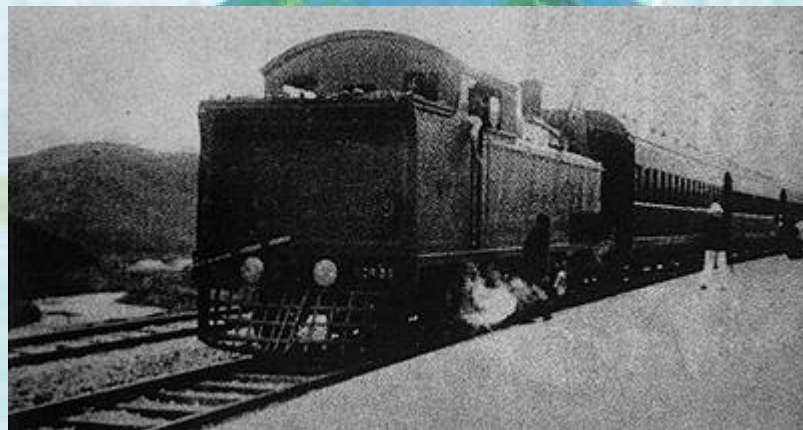


1934年陈布雷在南昌的一次演讲中说，他自幼对江西便有深切印象，认为江西人之诚朴勤劳、节俭刻苦，超过江浙几省不知多少倍，江西人普遍待人以诚，对人恳挚有热情，在礼貌和礼节上均异常周到，不过性情上质胜于文，古板一些，也可以说“勤劳有余而发育不足，质朴有余而进取不足，受分有余而自强不足，礼让有余而微少勇气，诚笃有余而欠缺蓬勃慷慨的热情。”





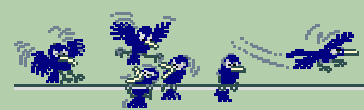
由于江西籍官僚麻木不仁，而湖南官绅积极争取，最终使光绪皇帝“特允南干路不道江西而道湖南，并饰即行开办”（《谭嗣同全集》，中华书局1980年版，第426页），使江西坐失良机。



在历史上，江西是“文章节义之邦”，江西人以“文节俱高”为自豪。但这恰好成为近代时期江西官绅们抵制近代文明的天生本能。

“清待赣人薄，赣人报独厚。”胡思敬《国闻备乘》





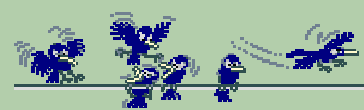
2、江西近代化的缓慢进程

经济：

江西迟至19世纪末才开始有一些新式的小型工矿企业和轮船公司建立。

在近代最为盛行的十大行业中，江西每个行业都比全国先行开办的省份晚很多：





航运业	35年
纺织业	11年
面粉业	39年
碾米业	10年
造纸业	23年
制茶业	26年
水电业	16年
采煤业	22年
矿冶业	26年
银行业	16年

（何友良：《近代江西落后论》，《争鸣》1993年第3期）



教育：

和同时期的周边省份相比，江西在新学堂的数量和影响，出洋留学人数等方面不仅不及江、浙、粤、闽，而且不及湖南和安徽。



1860年代，在九江出现的教会学校，是江西近代学校的开始。

1896年，江西出现了第一家新式实业学堂——高安蚕桑学堂。

1902年，官办江西大学堂建立，后更名为江西高等学堂。

到1907年，江西共有各类学堂515所，学生15134人。



1871年，曾国藩、李鸿章奏请朝廷选派幼童赴美留学。从1872—1875，四年选派120名幼童赴美，江西无一人。

1877—1886，福建巡抚沈葆楨奏准选派人才赴欧洲留学船政，共计79人成行，江西亦无一人。

到20世纪初，江西才开始留洋热潮。1903年，江西第一次正式派出10名留学生赴日本留学。到1908年，江西先后到日本留学的人数已近300人。

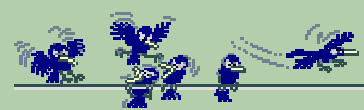


文化事业：

江西的报刊和文化机构起步也较晚。

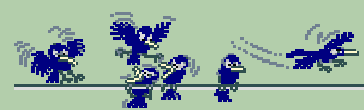
江西最早的报纸，是1890年传教士在九江创办的。1898年，萍乡知县顾家相之子顾燮光主编出版了《时务菁华报》，为江西第一家自办报刊。





总之，近代以来江西经济与社会发生了重大变化，从历史上一个经济富庶、文化昌盛的省份，一步步成为东部地区一个经济较为贫困，文化较为落后，阶级和社会矛盾较为激化的区域。而辛亥革命以后，江西长期处在北洋军阀的统治之下，唯事争夺地盘和镇压榨取，根本不务建设，则进一步加剧了上述趋势。

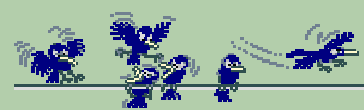




3、20—40年代江西社会、经济趋于崩溃

二十世纪**20—30**年代江西成为中国共产党领导的红色革命的中心区域。它是江西人民迫切希望改变苦难深重的现实，以及近代以来江西区位和经济边缘化的产物，因此可以看成是江西人民的一种选择和为实现近代化作出的一种特殊的努力。





30年代的江西经济与社会，“无一不处于衰退状态”。

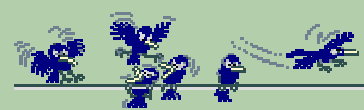
□1912年江西主要输出口岸九江海关输出货物值1850万海关两，而到1933年只有1103万海关两，下降40.38%。

□米谷输出，民国初年每年在240万石左右，但到1935年仅有43万石。

□从1929年到1932年，江西的茶叶输出从16万担下降为8万担。

□夏布从2万担下降为5680担。





□木材从700多万元下降为二三十万元。

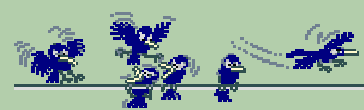
□钨沙从8.5万担下降为2400多担。

□瓷器输出从12.7万担下降为7.1万担。1935年又降至3万余担。

□烟草、纺织原料、纺织品和化工品的输出，也均只有1928年的三分之一。

□“人口数量剧减，苏区县尤甚。”1916年江西人口为2500余万人，1933年只有1165万人。





1934年记者笔下的江西：

- “此间农村经济状况，已呈半自耕农为中心之小农经济，入出不敷，多以牛打滚式之借贷及典当，苟延残喘，其需救济，迫切可知。”
- “十室九空，破坏不堪。”
- “农村经济，日形衰落，而商业萧条，更呈不可支之状。”
- “各货停滞，社会经济，日濒枯竭。良田沃壤，每亩昔时值银一二百元，今仅三四十元求售，尚无人还价。”
- “途间所见，田无耕者屋无居人之劫后惨情，诚令人目不忍睹。”
- “（江西）人民水深火热，比任何省区为甚。”



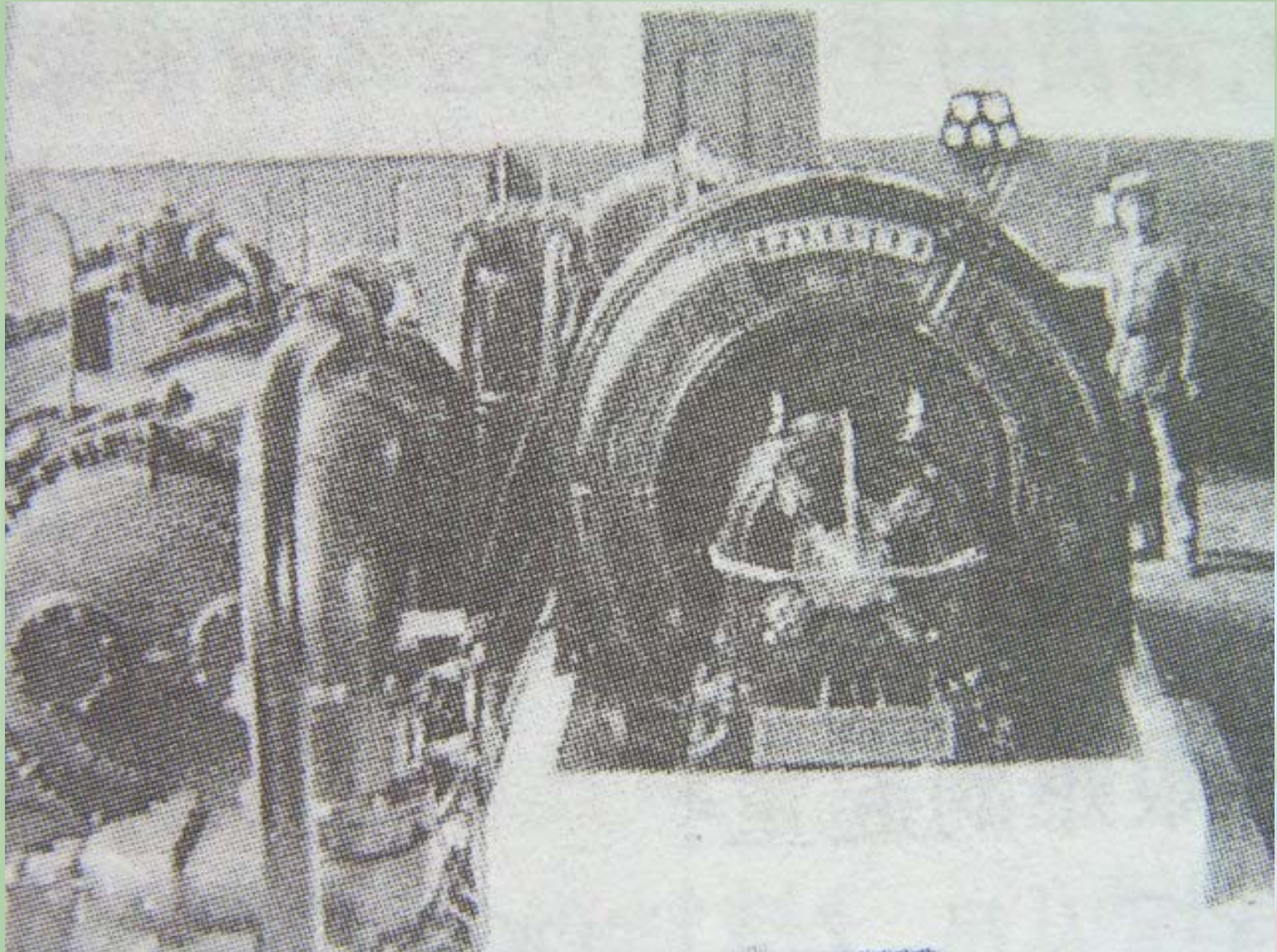
耕读文明的最后孤本——流坑

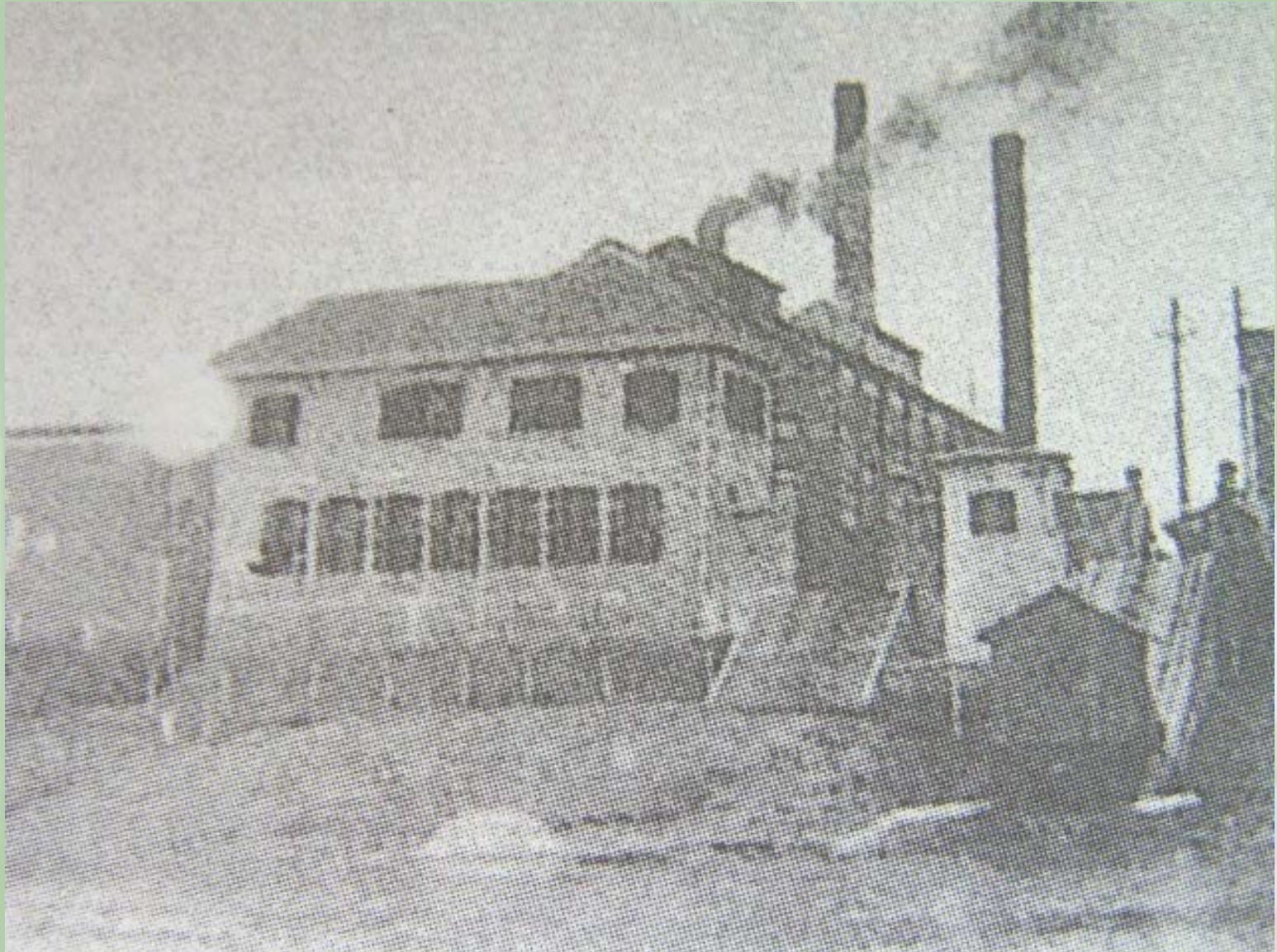
文/图 叶公好龙



30年代特别是红军长征后，在熊式辉的努力下，江西经济和社会有所恢复。但好景不长，日本侵略者的入侵，很快就使江西重新陷入困境。



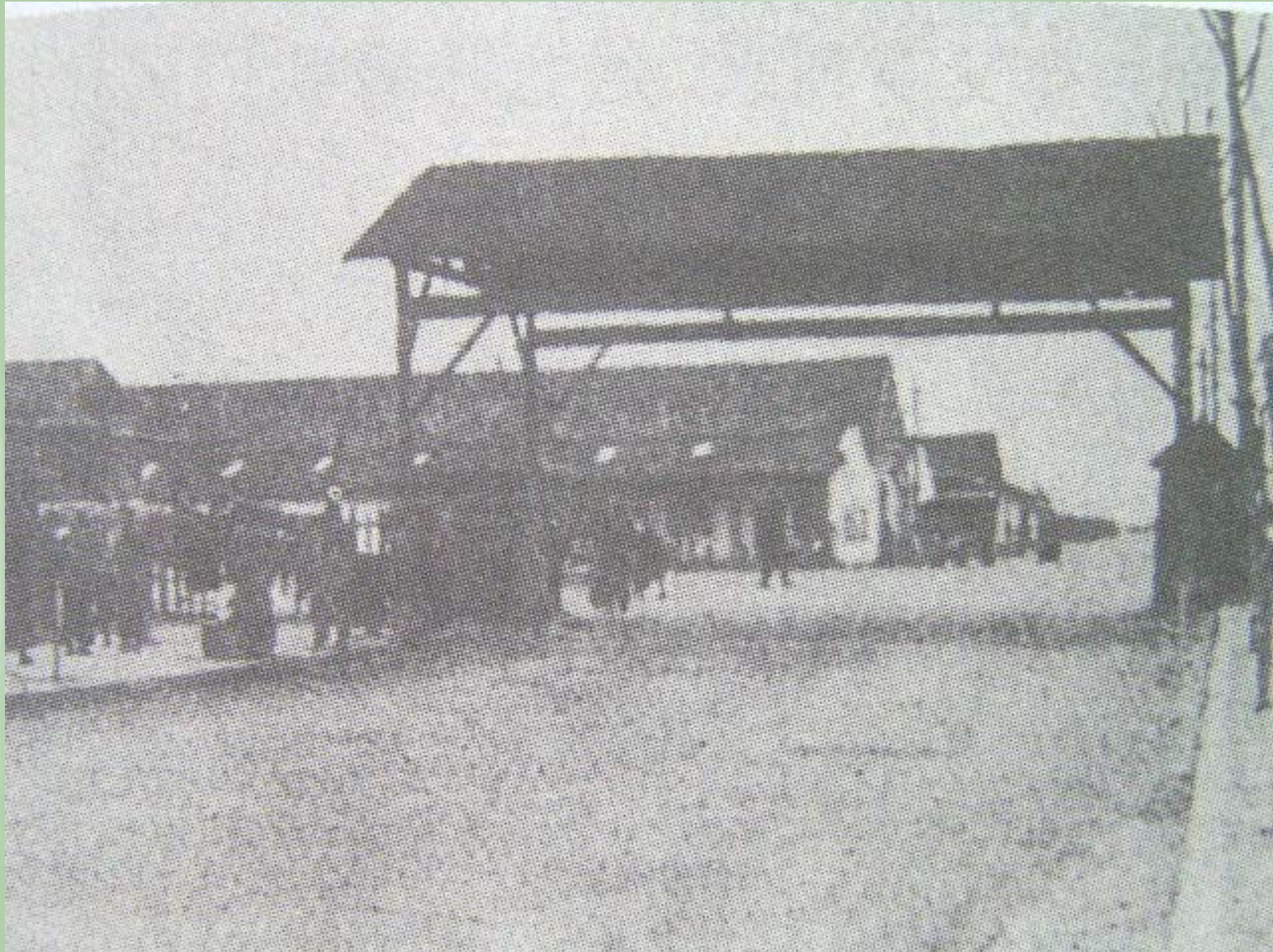




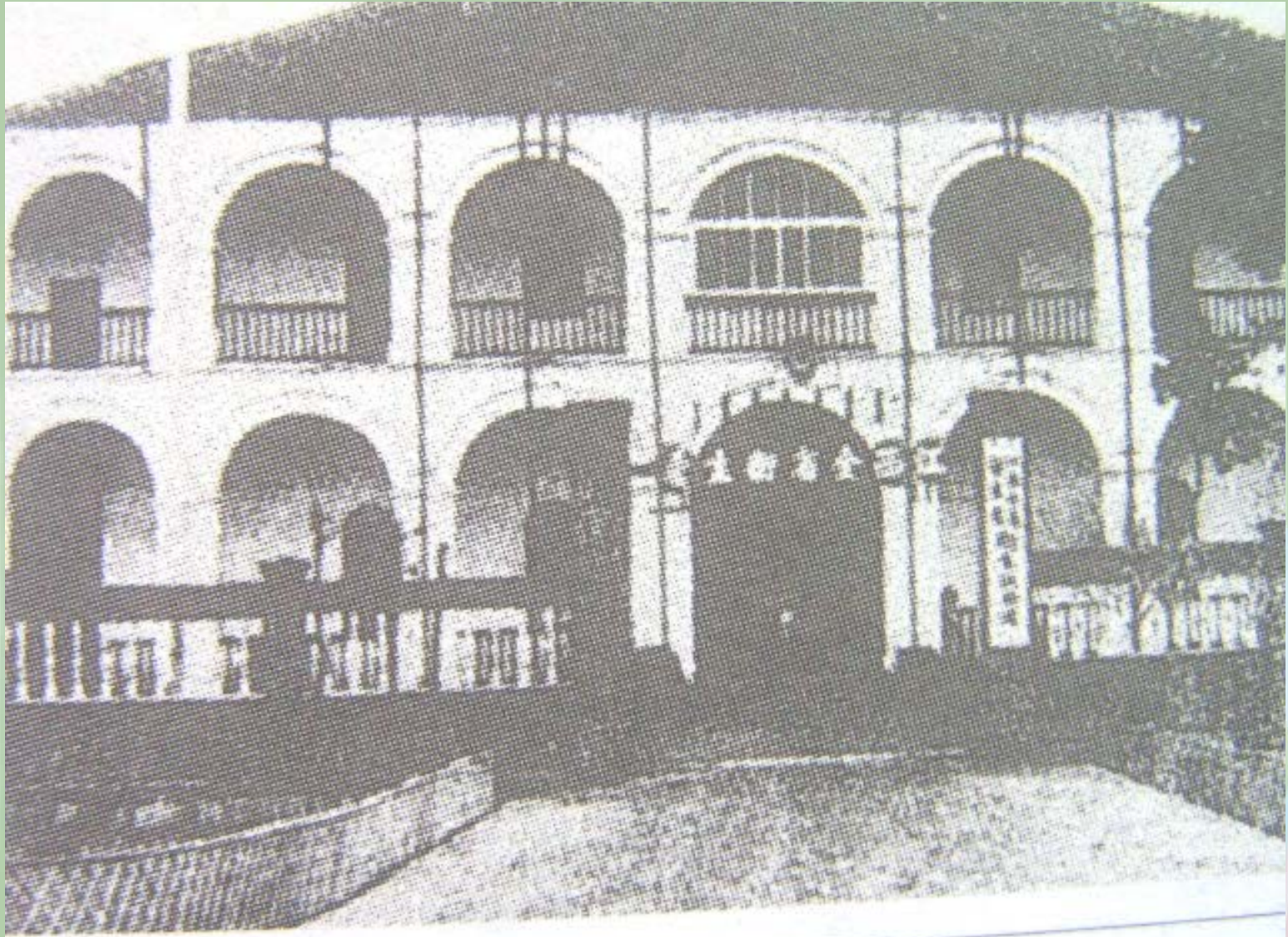






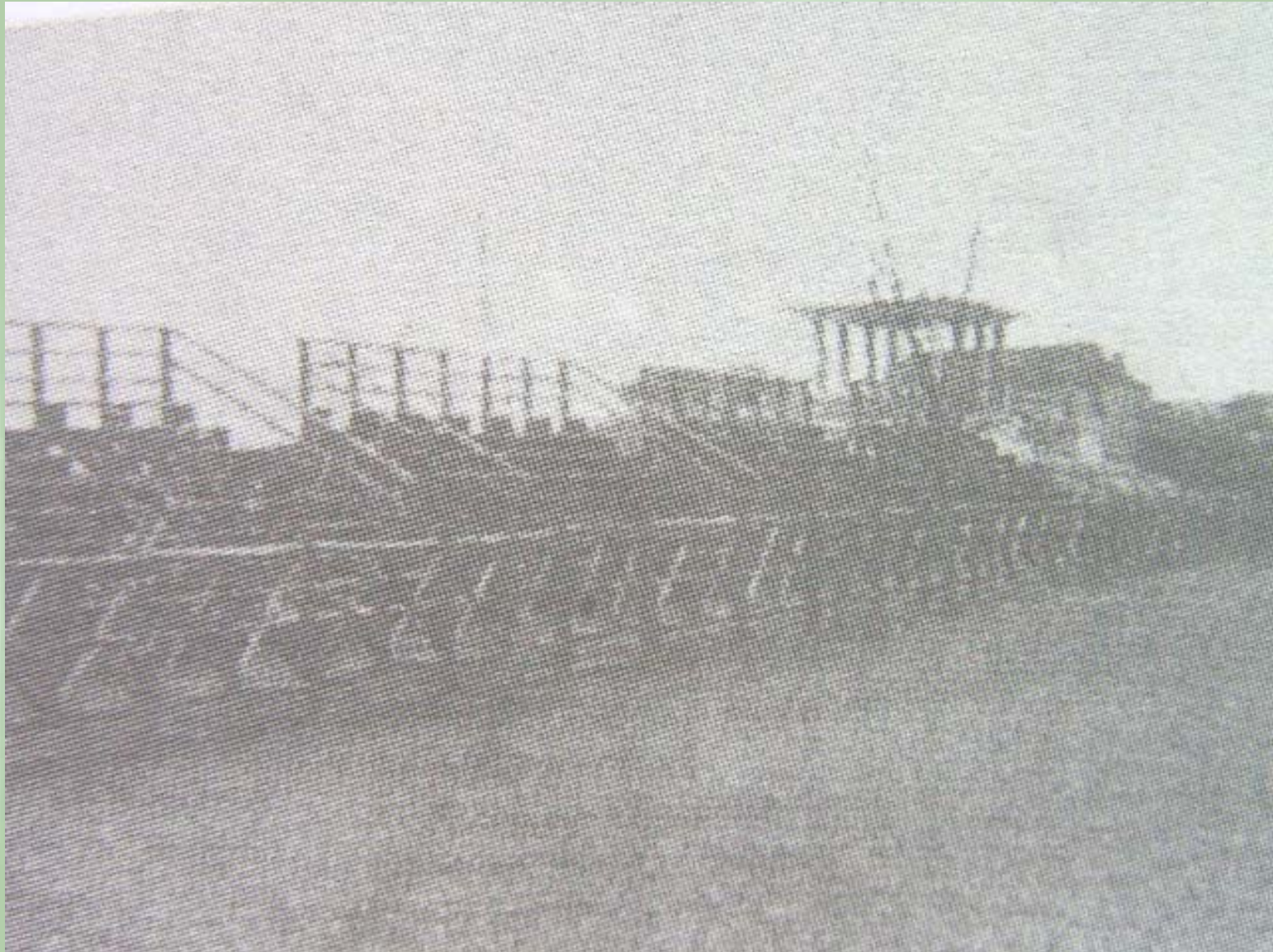




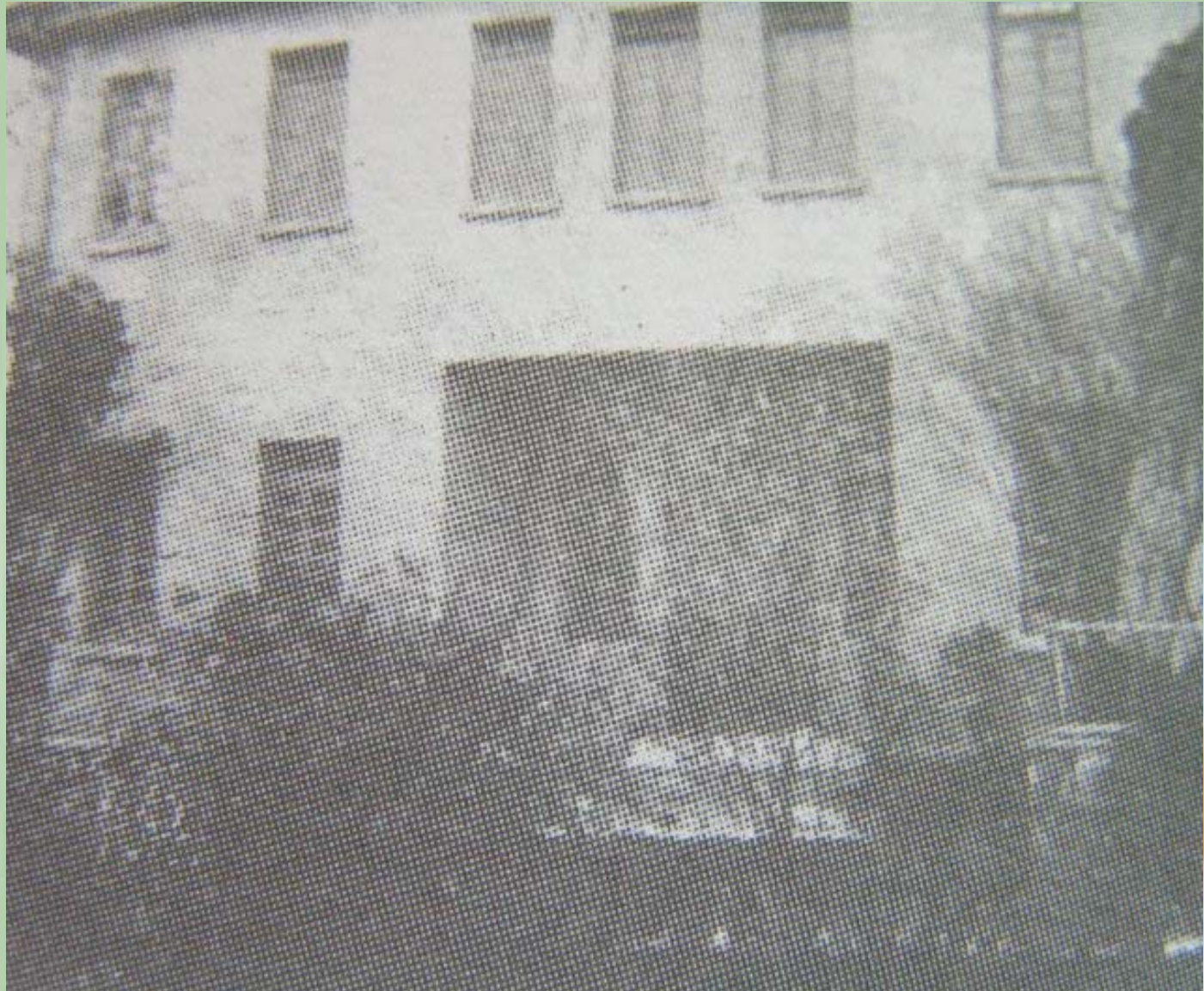




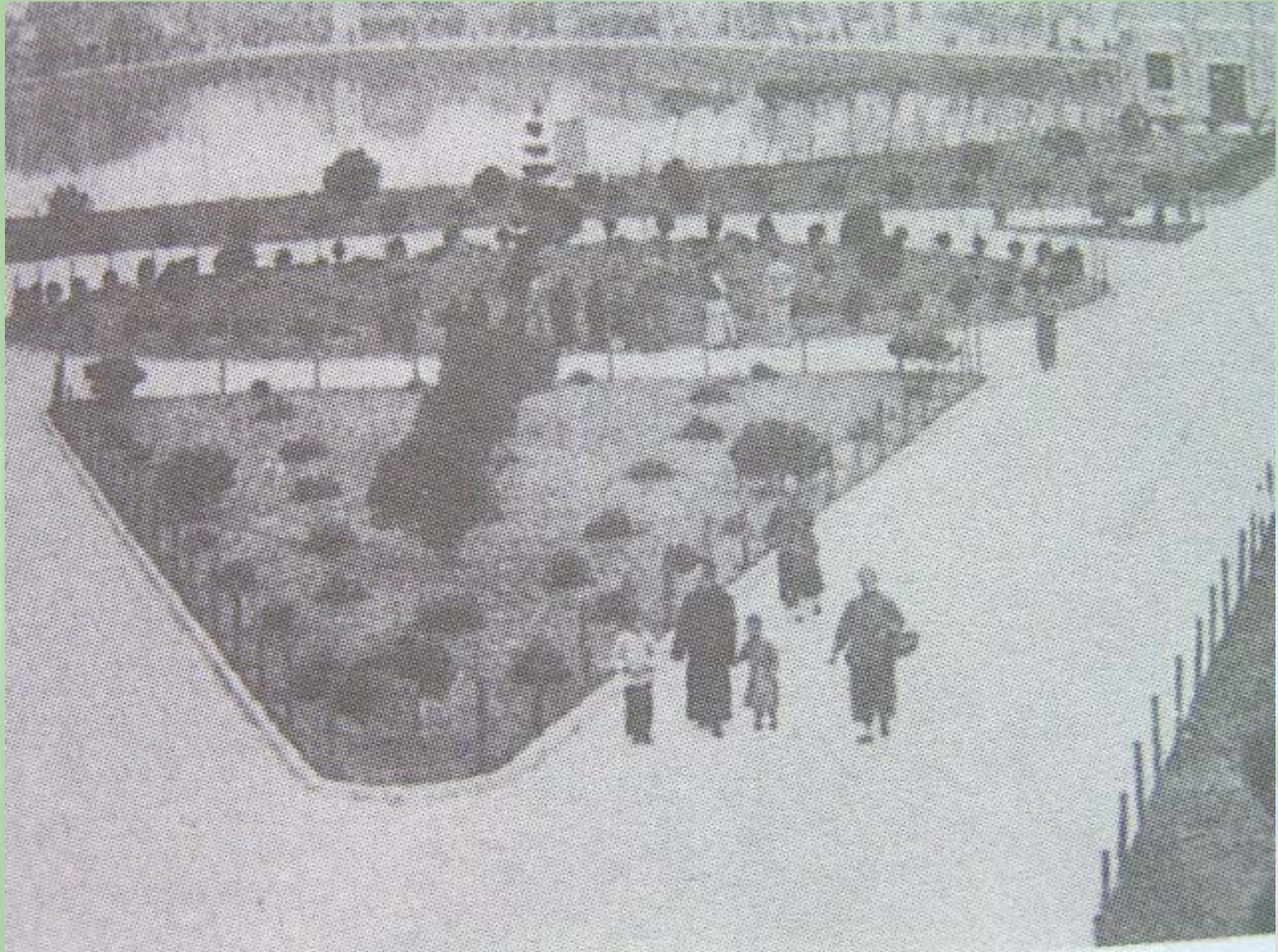




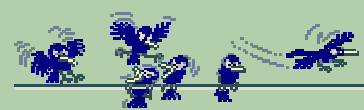








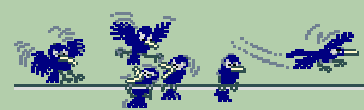




抗日战争中江西人民的损失和贡献

- ▲直接死亡30余万人，人口减少近240万人。
- ▲耕牛被屠宰27万头。
- ▲被毁房屋38万栋。
- ▲直接间接财产损失1万亿元。
- ▲200余万亩耕地荒芜。
- ▲贡献兵员103.8万人，粮食5千万石以上(占重庆国民政府征粮总量的12.9%)。

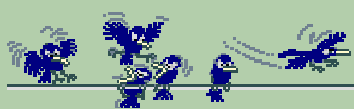




日本投降以后，国民党又发动内战，江西不但没有从八年抗战中恢复，反而陷于更深的困境。物价飞涨，苛捐杂税沉重，工厂大量倒闭，“平民经济更是日趋枯竭”。江西这个往日的鱼米之乡，经济全面崩溃，变成了满目疮痍的贫困之乡。







4、近代江西衰落的主要原因

近代江西经济与社会迅速地走向衰落，并且和东部拉开了差距，而向中部地区靠近。

- ❖ 长期的战乱
- ❖ 厘金制度和特别沉重的压榨
- ❖ 交通和区位条件的变化
- ❖ 思想观念的滞后



三、建国以来江西经济和社会的发展和历史教训

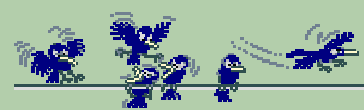
1、共和国成立后十七年江西经济的发展

1950至1952年进行的土地改革，彻底废除了封建土地所有制，广大农民生产积极性空前高涨。江西经济很快得到了全面恢复和发展。

随着对农业、手工业和资本主义工商业社会主义改造的完成和计划经济体制的建立，江西进入了大规模的社会主义建设时期。

江西省委、省政府以**发展工业为中心**，制订并实施了第一个五年计划。到1957年，江西共完成4项国家重点建设工程（即大吉山钨矿、西华山钨矿、岢美山钨矿和洪都机械厂），建设了169个主要工业企业和一批小型企业，结束了江西无现代工业的历史，为江西的工业化打下了初步的基础。

到1965年，工业总产值达22.5亿元，比1949年的1.92亿元增加了11.72倍，建立了一个门类比较齐全，初具规模的工业体系。



农业总产值从1949年的10.07亿元上升到1953年的15.42亿元，1957年的27.74亿元。

三年困难时期，尽管江西的农业生产在“大跃进”中也受到严重影响，在1958——1960年调出24.5亿斤的基础上，江西仍然调出粮食24.37亿斤，以及大量的食油、生猪、禽蛋等，为稳定全国局势，战胜经济困难作出了重大贡献。

1965年，江西农业总产值达到33.8亿元，比1949年增加3.36倍。



苏、皖、闽、赣四省农村口粮情况表

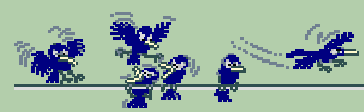
省区 月口粮数	江苏	安徽	福建	江西
<15斤	268.2万人 7.7%	14.79万人 0.6%	35.95万人 2.8%	0
16~20斤	1508万人 43.1%	939.1万人 37.6%	413.9万人 35.5%	2000队 1.5%
21~25斤	1077万人 30.6%	727.8万人 29.2%	447.4万人 36%	30000多队 25.2%
>25斤	650万人 18.6%	812.3万人 32.6%	346万人 27.7%	100000队 76.3%

1962年5月全国大区书记会议材料，引自《杨尚昆日记》，中央文献出版社2001年，下册，第167~168页。部分数据有误，按原文照录。

2、十年动乱对江西经济的破坏

在人民公社体制下，广大农民处于超经济强制之下，商品经济受到严重压抑，农村经济失去活力。

工业劳动生产率大幅度下降，技术停滞不前，产品质量恶化，亏损企业大大增加。省产工业产品的市场占有率从1965年的50%，下降到1976年的38%。重工业盲目发展，基本建设规模过度膨胀，交付使用率很低，投资浪费巨大，投资效益显著下降。1976年半数以上国有企业亏损。省财政收入1976年仅5.19亿元，比1965年减少了22%。



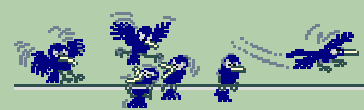
3、改革开放以来江西经济发展的比较速度

改革开放二十多年来，江西国内生产总值逐年上升，总体经济实力显著提高。

2000年国内生产总值（GDP）超过2003亿元，比1978年（78亿元）翻了25倍多，比1990年（428亿元）也翻了近5倍。

同年财政收入111.55亿元，是1978年（7.03亿）的15.87倍，比1990年（40.62亿元）也翻了近3番。



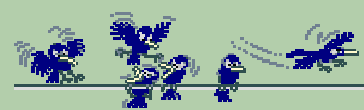


横向比较，2000年，江西的主要经济指标均处于全国的中下水平。



表1 2000年江西主要经济指标及在全国的序位

指标	GDP	人均GDP	财政收入	城镇居民人均可支配收入	农民人均纯收入
数值	2003.07 亿元	4851元	111.5536 亿元	5103.58元	2135.30元
序位	17	23	19	25	14



即使在中部6省中，江西经济总体水平也处于后进状态，而且差距还有拉大的迹象。

江西在继中部化之后，又在改革开放时期出现了所谓“中部沉底”的现象。



表2 2000年江西主要经济指标在中部地区的序位

指标	单位	湖北		湖南		河南		山西		安徽		江西	
		指数	序位	指数	序位	指数	序位	指数	序位	指数	序位	指数	序位
GDP	亿元	4276	2	3691	3	5137	1	1643	6	3038	4	2003	5
第一产业	亿元	662	4	785	2	1162	1	180	6	732	3	485	5
第二产业	亿元	2124	2	1462	3	2414	1	828	5	1296	4	701	6
	工业	亿元	1903	2	1231	3	2078	1	706	5	1100	4	540
第三产业	亿元	1490	2	1445	3	1562	1	636	5	496	6	817	4
人均 GDP	元/人	7188	1	5639	2	5444	3	5137	4	4867	5	4851	6
地方财政	亿元	214.3	2	177	1	246.5	1	114.5	5	178.7	3	111.6	6

续表2 2000年江西主要经济指标在中部地区的序位

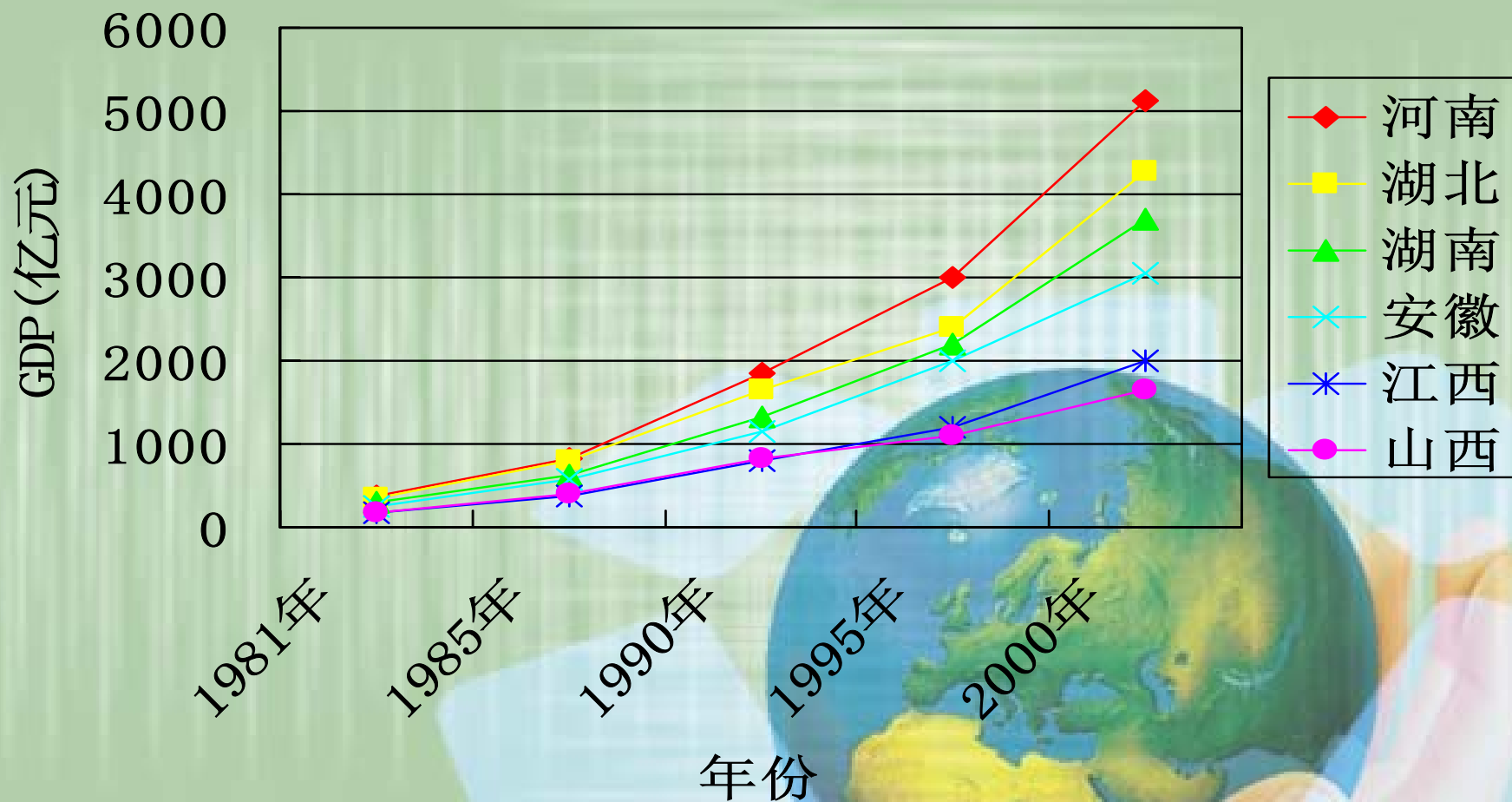
指标	单位	湖北		湖南		河南		山西		安徽		江西	
		指数	序位	指数	序位	指数	序位	指数	序位	指数	序位	指数	序位
人均财政收入	元/人	355.5	1	274.8	4	266.3	6	347.3	2	298.5	3	269.6	5
城镇居民可支配收入	元/人	5524	2	6218	1	4766	5	4724	6	5293	3	5103	4
农民人均收入	元/人	2268	1	2197	2	1985	4	1905	6	1934	5	2135	4
固定资产投资	亿元	1339	2	1012	3	1377	1	548	5	804	4	516	6
外商直接投资	亿美元	9.437	1	6.783	2	5.640	3	2.247	6	3.185	4	2.272	5

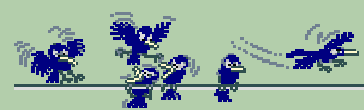
表3 1981、1985、1990、1995、2000年江西与中部五省
GDP统计表

单位：亿元

	1981年	1985年	1990年	1995年	2000年
河南	368	816	1859	3003	5137
湖北	360	806	1638	2391	4276
湖南	307	635	1332	2195	3691
安徽	246	578	1142	2003	3038
江西	168	363	808	1205	2003
山西	172	404	829	1092	1643

1981-2000年江西内陆六省GDP走势比较图





四、建国以来江西经济社会发展落后原因的 几点反思

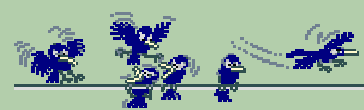
1、 解放前江西经济基本上是一个烂摊子。它对1949年
以来江西经济与社会的发展确有制约。



2、在计划经济体制下，江西被定位为农业省，为全国提供粮食和各类农产品是江西经济的基本目标。加之江西处于东南海防前线的二线，时刻准备打仗。因此江西一直不是国家计划投资和工业建设的重点区域，甚至在60年代三线建设高潮中，江西也不是重点所在。

从1951年到1983年，中央在赣基建投资很少，拨款支出不到总数的2%。34年中，中央净补助江西资金3.799亿元，仅占江西财政总收入的16.2%。（《江西省情汇要》7—58）这是制约江西工业化进程的一个重要因素。

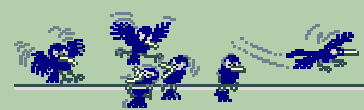
3、江西具有良好的自然条件和资源，长期战乱又使人地矛盾相对缓和，解放后农业经济有了显著进步。人称“富农”，可谓名副其实。即使在三年困难时期，尽管江西农业生产在“大跃进”中也受到严重影响，仍然大量调出粮食、食油、生猪、禽蛋等，为稳定全国局势，战胜经济困难作出了重大贡献。江西还是建国以来每年保持上调粮食的两个省份之一。1952年，江西人均占有粮食量697斤，比全国高21.01%；到1965年达737.4斤，高35.33%；到1982年为847斤，高20.48%；同时江西粮食产量从占全国的3.44%上升到3.77%。



计划经济体制下传统农业经济的发展，不但没有形成对现代工业和社会变革的强烈渴望，反而使江西社会上上下下缺少发展工商业和向市场经济转进的动力。

在很大程度上，50年代以及改革开放以来江西的落后，是在新的社会坐标下衡量的结果。

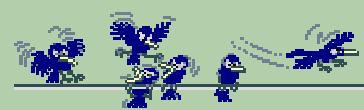




小农经济观念和革命老区听从党的号召和阶级斗争传统相结合，又使得江西在警惕、批判和扼制商品经济和市场活动方面，有程度更高的强调和实践。文革期间，江西在“割资本主义尾巴”方面甚为坚决，并提出了“打倒商人主义”的口号，第一个宣布在全国率先消灭资本家，取缔全省农村集市贸易，禁止商业部门从外省采购商品，如此等等，在全国首屈一指。





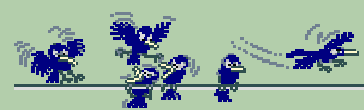


上述情况即所谓“**路径锁定**”。一种发达的经济和文化形态要转变为另一种形态，其成本通常会很高，形成强大的阻力。但在另一方面，又存在着所谓“**制度失范**”的现象。



4、江西在某些时期，为了尽快改变地方工业欠发展状况，违背客观经济规律，不切实际地实施过度工业化战略。1958年，江西提出“全党办工业，全民办工业，县县办工业，乡乡办工业，地方工业遍地开花”等口号，大炼钢铁，工业全面“大跃进”，劳民伤财，损失巨大。文革期间，江西又提出要“建立起一个省内自力更生，省自为战的小而全的地方工业体系”，大搞所谓“一步炼钢法”、“两个突破”、“第二次工业革命”，掀起了第二次“大跃进”，制造了江西工业发展史上的大灾难。这在全国也是罕见的。这一现象和上述各种情形看似矛盾，实质上却是对江西传统农业发达、工业极其落后的一种过激反应，又与小农经济观念影响深刻，不了解现代经济规律，易于蛮干直接相关。

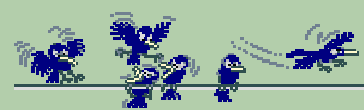




改革开放以来的另一种“制度失范”的现象：

江西传统文化特征建立在自然经济和小商品经济的基础之上，同时也有赖于封建政制、法制及宗法和行会制度的维系，以及儒家意识形态和佛、道、鬼神宗教观的约束。当这种维系和约束的制度体系在社会大变迁中被破坏后，由于新的法制社会和观念体系尚待建立和完善，在商品和交换经济刺激下急速膨胀起来的拜金主义如同脱缰之马，表现得极为粗鄙、野蛮，不讲规则，不讲诚信，种种丑恶现象蔓延滋生。这一普遍现象由于江西与东部地区经济和社会发展的巨大差距，在今天表现得尤为显著。



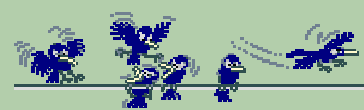


5、江西的高等教育和科学技术未得到应有重视和投入。

1952年的全国院校调整，将师资力量雄厚，学科门类齐全，在全国具有重要地位的原南昌大学拆分，江西高等教育因此大为削弱。文革期间更一度有62%的高等院校被砍掉，校舍被占面积居于全国首位。

1982年，全国大学生开支平均定额为1717元，而江西仅1110元，为全国最低。





1983年的数据：

全省企业10万名管理干部中，以工代干的占44%，具有大专文化的仅9%，高中亦只有34%。

全省科技人员18.63万，占全省人口的0.55%，全国平均为0.6%。高中级职称人员占科技人员的13.4%，低于全国4.4个百分点。

每万人口有在校大学生10.9人，而全国平均为12人。



根据**1988**年3月出版的《中国普通高等院校教授人名录》统计，当时全国教授共**16726**名，其中江西籍**542**名，占**3.24%**，为全国第**14**位。而在赣教授为**230**名，占**1.38%**，居全国第**21**位。**542**名江西籍教授中有**440**名教授在省外工作，占**81.2%**，即每5名教授中即有4名以上服务于外。在北京市的**2769**名教授中，江西籍教授**64**名，占在外教授的**14.55%**。

另据统计，上世纪90年代以前，全国历届**242**名学部委员中，江西籍共有**7**名，占**2.89%**，居第**11**位，全部在省外工作。

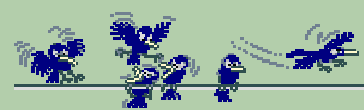


建国后江西经济和社会发展相对落后的基本原因

- 长期以来计划经济的僵化定位
- 思想观念的严重制约
- 高等教育的极不发展从而人员素质较为低下
- 交通区位和历史条件的限制



改革开放以来，历届江西省委、省政府为改变江西的落后面貌作出了巨大的努力。特别是近五年来，在孟建柱书记领导下，江西正在发生着巨大变化。在**2001**年底召开的中共江西省委第十一次党代会上，省委向全省人民发出了**解放思想，坚定信念，敢闯新路，加快发展，为实现江西在中部崛起而奋斗**的伟大号召。近年来江西出现了五个前所未有的景象：



渴望发展的迫切程度前所未有



思想解放程度前所未有



国家重视和支持前所未有



领导者的能力和威望前所未有



招商引资和经济发展势头前所未有



在这样一个背景下，承接我国经济整体上持续高速发展、“一支独秀”，和沿海发达地区产业梯度转移的大趋势，江西的发展面临着极其难得的机遇，各项经济指标出现了可喜变化。



2005年，全社会固定资产投资2293亿元，比“十五”计划**2005年**的目标**920亿元**超过**1373亿元**，达到了沿海发达地区20世纪末的水平，人均固定资产投资居中部第二，继续保持强有力的经济拉动力量。



实际利用外资实现历史性跨越，**2004**年突破**20**亿美元（**20.5**亿），比**2000**年增长了**8**倍，位居全国第八，比**2003**年前移**1**位，比**2000**年前移**13**位。人均实际利用外资由**2003**年的**43**美元上升到**47.7**美元，在全国位居第**10**位。外资项目数、合同外资、实际利用外资三项指标在中部诸省继续位居第一。**2005**年实际利用外资**24.2**亿美元，增长**18%**。



一大批**重点建设**项目相继开工和竣工，基础设施建设和经济实力显著增强。

5年时间，高速公路从**400**公里增加到**1580**公里，形成了省内“4小时经济圈”和省际“8小时经济圈”。

电力装机容量达到**720**万千瓦，在建**360**万千瓦。

全省工业园区建成投产企业**6053**个，2005年销售收入超过**10**亿元的园区达**43**个，成为全省经济发展的新增长极。



经济继续快速发展。2000年，G D P 增长8%，2001年增长8.8%，2002年增长10.5%，2003年增长13.0%，2004年增长13.2%，为近11年来的最高增幅，并提前一年完成“十五”规划目标。人均G D P 在中部前进1位，与3、4位的差距也显著缩小。**2005**年**4056.2**亿元，增长**12.8%**，继续保持良好的发展态势。



农业和农村发展出现多年来少有的好形势。**2004**年全省粮食播种面积**5300**万亩，比上年增长**21.1%**；粮食总产量**360**亿斤，增长**24%**，超过历史最好水平；农民人均纯收入增收**495**元，增长**20.1%**，创造了农民当年增收额的历史最高水平。均大大高于年初增长**10%**的目标。农业总产值突破千亿元大关，同比增长**8%**以上，比上年加快**5.3**个百分点，增幅创**1996**年以来的新高。全年农民人均纯收入**2953**元，增长**20.1%**并为中部第一；城乡居民收入之比缩小到**2.6:1**，出现**1997**年以来的首次缩小。



工业生产在效益提高的前提下快速增长，以工业化为核心战略结出丰硕果实。**2004**年规模以上工业增加值**618**亿元，增长**26.1%**，实现了比**2001**年翻一番的目标。**2005**年工业增加值**828.5**亿元，增长**20%**，规模以上工业盈亏相抵后实现利润突破**100**亿元，达到**115.5**亿元，比上年净增**45.3**亿元，增长**64.5%**。



2004年，**财政总收入**比“十五”计划2005年的目标**275**亿元超过**74.2**亿元，达到**349.2**亿元，比**2000**年翻一番；其中地方财政收入**205.1**亿元，比上年增长**22%**。**2005**年，全省财政总收入为**425.9**亿元，增长**21.4%**，财政对经济发展和社会稳定的保障能力进一步加强。



2005年，城镇居民人均可支配收入8620元，比“十五”计划2005年的目标7160元超过1460元；农民人均纯收入3266元，比“十五”计划2005年的目标2930元超过336元。

逐步免征农业税，2005年全部免除。农民从中得到实惠33.6亿元。



孟建柱同志在**2005**年7月全省领导干部会议上，总结近年来江西的三大变化：

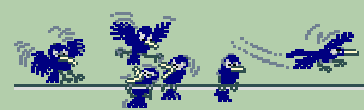
- 江西崛起的态势初见端倪。
- 持续快速发展的趋势日显突出。
- 解放思想探新路、众志成城促崛起的气势日益强盛。

只要坚持正确的发展思路不动摇，全省上下团结一心、开拓进取、真抓实干，江西的明天一定会更美好。



在2005年全省领导干部会议上，江西省委提出了“推动全民创业，加强富民兴赣”的号召。这是推动全省经济在新的起点上更快更好发展的重大战略部署。浙江等沿海地区发展的实践说明，把群众作为发展的主体，推动全民创业，是市场经济的本质要求，是推动一个地区加速崛起的最根本的动力，也是加快发展、科学发展、富民兴赣、社会和谐的现实而必然的选择。这一活动必将对江西经济和社会的发展注入强大动力。

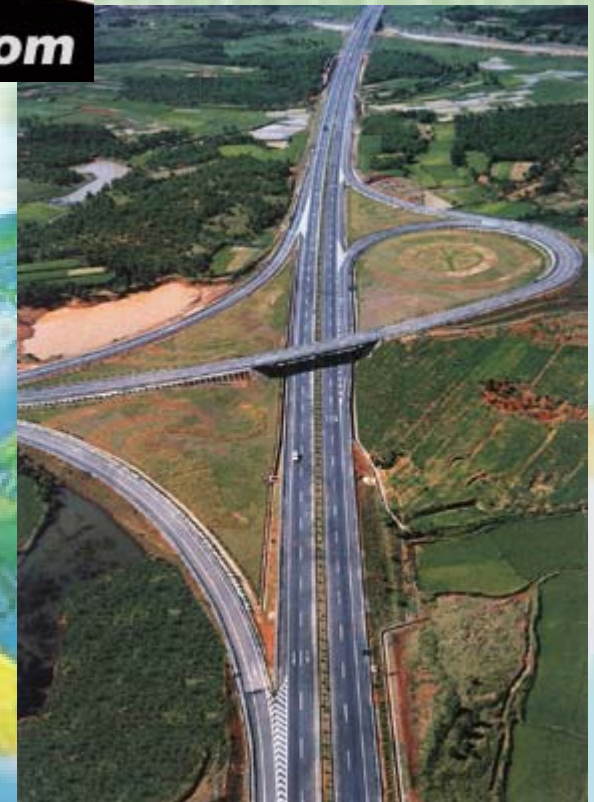
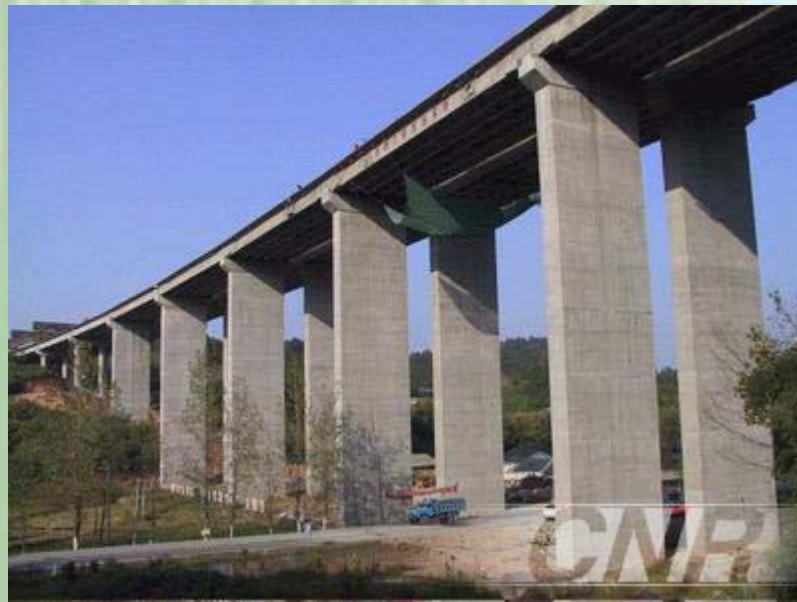




在此大好形势下，**解放思想，改革创新体制，大力发展教育**，仍是当前江西经济发展和社会进步的最重要的任务。

每一个江西人，都应该为着江西在中部崛起这个伟大目标贡献自己的力量。









INHUA



江西房地产网——<http://www.jxfdcw.com>





2004 10 5





汇报完毕，谢谢！

