

王城岗遗址出土的铜器残片及其它

中国历史博物馆考古部 李先登

《文物》1983年第3期发表了《登封王城岗遗址的发掘》一文，受到了国内外学术界的普遍重视。文中介绍了在王城岗四期灰坑H617中出土的一件青铜容器残片，这是目前中原地区出土的时代最早的青铜薄壁铸件的遗存，引起考古界的极大兴趣。因为有关这一铜片的正式报告尚未发表，有些同志对其时代是否可靠有所保留，对于青铜的出现与阶级的产生之间的关系这一理论问题，也展开了热烈的讨论。作为H617的发掘者，我愿在此提供一些情况，并谈谈自己的看法。

H617位于探方T196北部，T196位于王城岗城址的西城内的西南部，这里是城址内地势较高的地方。H617系平面椭圆形的袋状灰坑，口径2.14、坑口距地表1.2、坑底距地表2.8米。此坑叠压在T196第二层（商代二里岗期文化层）之下，坐落于生土层之上，打破了王城岗二期的灰坑H353，又被同期（王城岗四期）灰坑H616所打破。此坑出土物较丰富，工具有石铲、石斧、石刀和纺轮等，陶器有侈口折沿方格纹的鼎、罐、甑、澄滤器、碗、钵、豆、圈足盘、盆、甗和小口高领瓮等。陶色以黑色为主，灰色次之，也有少量呈棕红色。纹饰以篮纹最多，占37%；方格纹次之，占31%；磨光的占14%；素面的占18%。在一件陶罐的底部发现了烧前刻划的陶文符号“卜”。另外还有骨笄等骨器出土。我们首先发掘了此坑的北半部，

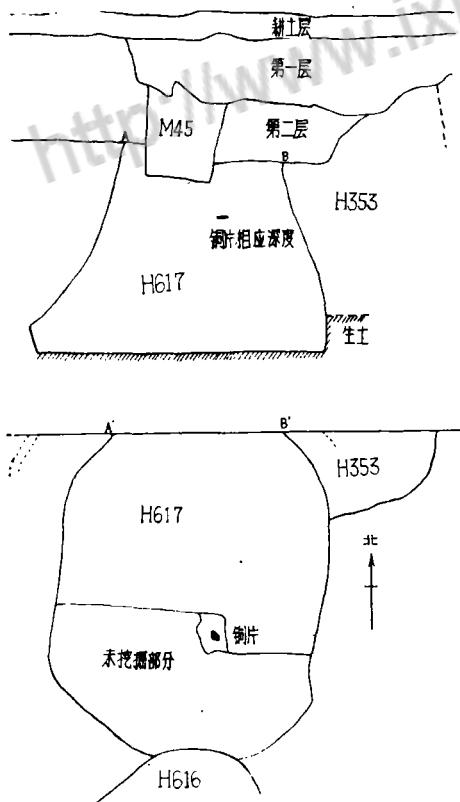
然后发掘南半部。1980年11月4日下午2时25分，当发掘到距坑口约40厘米深的南半部中层填土时，用小三齿手耙掀掉了一块填土后，一片绿色的铜片显露了出来。

过去出土的早于二里头文化的铜器，因为种种原因，许多未能得到考古界的确认，至今聚讼纷纭，致使这些材料不能用于研究。有鉴于此，我当即保护好现场，使铜片保持在原位不动，并马上请登封考古工地负责人、河南省文物研究所副所长安金槐和正在工地发掘的河南省文物研究所登封工作站站长李京华、老技工王明瑞以及带领学生正在本工地进行实习的郑州大学历史系考古专业教师贾洲杰、李友谋等前来，一起对铜片的出土情况进行现场观察分析。安金槐、李京华及贾洲杰等同志亲自下到H617之中，仔细观察地层，分析情况。郑州大学历史系考古专业两个班的几十名学生也围在T196探方边上，观察这一发现。安金槐同志让大家充分发表意见，有问题在现场研讨。经过两个多小时热烈的讨论，大家一致确认，这一铜片是河南龙山文化晚期灰坑H617所出，层位可靠，没有疑问。于是，对放在原位未动的铜片拍摄了彩色照片，测量了座标——距地表深1.62、距探方西壁1.89、距探方南壁2.97米。然后，取出了铜片（见图）。

晚上，在工作站，我们进一步对铜片进行了观察与测量。铜片残高5、残宽5.5、厚0.11—0.15厘米，重35克，表面有褐色土

锈及绿色锈。铜片略呈圆弧状，下部有转折，大约是铜鬲的腹底部残片。《西清古鉴》卷三十二第十六页著录的一件传世的青铜鬲可资参考。在安金槐同志主持下，大家一起对H617出土的陶片作了认真的审查，再次确认此灰坑属王城岗四期，时代无误。当晚经研究决定，为慎重起见，H617出土铜片的现场予以保留，不再继续发掘。第二天，我们先将H617填上了一尺厚的颍河细沙，然后将T196全部回填。1983年5月，中国考古学会第四次年会在郑州召开时，为迎接全体代表前来王城岗参观，我们又将H617重新挖开，5月12日当代表们参观H617现场时，在出土铜片位置原来微凹的痕迹仍然清晰可辨。

这件铜器残片，经北京钢铁学院中国冶金史编写组作扫描电子显微及金相分析，系含锡约7%，并含有一定量铅的青铜铸器。



告西 T196 H617 剖面(北壁)、平面示意图

H617出土的木炭经送交中国社会科学院考古研究所实验室作碳-14年代测定，为距今 3555 ± 150 年^①，树轮校正为距今 3850 ± 165 年，属于推算出的夏代纪年之内。

这件青铜容器残片，胎质很薄，厚薄均匀，应是用多合范法铸造的容器，其铸造水平超过了用单范或双合范铸造生产工具、武器的阶段。它不可能是青铜业刚刚产生时期的制品，而是青铜铸造业经过了一段长时间的发展后，趋于成熟的标志。因此，我们认为，王城岗四期发现的青铜容器残片，不仅说明王城岗四期时青铜业已达到了较高的水平，而且可以据此推论在王城岗四期以前相当长一段时间内，青铜业已经产生，并应具有相当的水平。

青铜器的出现是我国由原始社会发展到奴隶社会的标志之一。有的同志不同意这一观点。我们认为世界各地的情况是不同的，地中海一带青铜器带来的是军事民主制，铁器出现后才带来了文明；而世界上大部分地区，如埃及、两河流域、古印度以及美洲印第安人的几个古国，还有我们中国，青铜器的出现是和阶级社会的诞生密切相关的。根据王城岗遗址出土的青铜容器残片，以及临汝煤山^②、淮阳平粮台^③、郑州牛砦等遗址出土的河南龙山文化晚期青铜冶铸业的资料，我们认为河南龙山文化晚期已经进入了青铜时代；结合王城岗遗址发现的城墙基础槽和埋有人骨架的夯土奠基坑等资料，可以推断当时已经进入了阶级社会。

有的同志以文字有无作为历史是否进入文明时代的标志之一，这无疑是正确的。我国早在新石器时代中期的仰韶文化时期，就已经发现类似文字的刻划符号，大汶口发现的一些符号，有的同志认为已是文字了。至于王城岗，除了上文提到的H617发现的陶罐底部刻划的陶文“卜”之外，还发现有一些陶文，例如在王城岗三期灰坑H478中出土的一件泥质黑陶平底器的残底部，有一

个在烧制前刻划的“共”字。这个字在甲骨文、金文中都有，如《殷墟文字乙编》3443“贞共□戊□”，师晨鼎“司马共、师晨入门立中廷”等的“共”字，形体基本相同，当为“共”字。此字显然超过了文字的初创阶段，已是相当成熟的会意字了。从这个角度看，也可以认为，王城岗的先民们是我国文明社会最早的成员。这个文明社会，只能

是夏代。

- ① 中国社会科学院考古研究所实验室，《放射性碳素测定年代报告（九）》ZK-955，《考古》1982年第6期。
- ② 中国社会科学院考古研究所河南二队，《河南临汝煤山遗址发掘报告》，《考古学报》1982年第4期。
- ③ 河南省文物研究所、周口地区文化局文物科，《河南淮阳平粮台龙山文化城址试掘简报》，《文物》1983年第3期。

湘西吉首出土罽于

1981年8月，湖南湘西土家族苗族自治州吉首县万溶江公社双合大队第五生产队社员在黄土园的麻园整屋场时，掘出一个窖藏，出土虎纽罽于四件、铜壶一件。介绍如下。

罽于 四件。分Ⅰ式

Ⅰ式二件。通高46厘米。作为纽的虎，体型粗短，昂首，竖伸双耳，拖长尾，尾端上卷，接于盘沿。一器顶盘虎纽两侧饰鱼纹，前饰方形纹，后饰网纹（图一；二：1）。

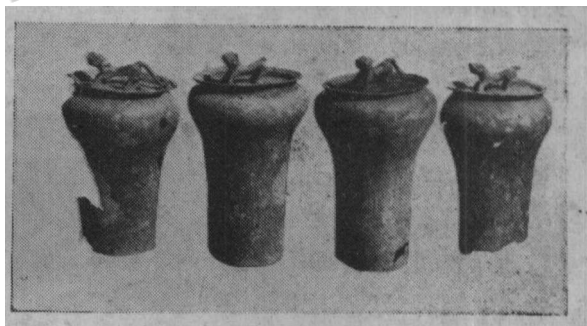
Ⅱ式二件。通高42厘米。虎纽造型瘦长，头平伸，双耳贴头，眉目清晰，腰微沉，身有简易纹饰，尾长拖，末端上卷，接于盘沿。顶盘虎纽之下有方形座纹（图一；二：2）。

铜壶 一件（已残）。口外敞，唇沿内缩，长颈，鼓腹，高圈足，器身两侧设铺首，腹部饰弦纹五道（图二：3）。

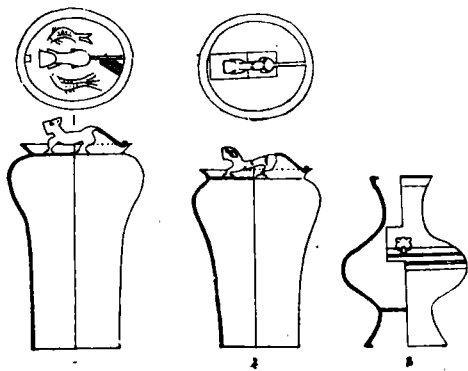
这次一窖出土四件罽于，是继1962年贵州松桃县一窖出土五件罽于之后的又一次数量较多的发现。根据形制，这几件罽于应是东汉遗物。解放后，湘西各县出土的罽于达二十多件，其中龙山三件、花垣二件、保靖四件、大庸一件、泸溪四件、吉首六件、永顺四件、桑植三件。可见罽于长期流行于附近

少数民族地区。四川涪陵小田溪古代巴国贵族的墓地曾发现虎纽罽于，应为古代巴人遗物无疑。湘西吉首与古代“巴子国”为邻。唐代梁载言《十道志》载：“楚子灭巴，巴子兄弟五人流入黔中，汉有天下，名曰酉、辰、巫、武、沅等五溪，各为一溪之长，号曰五溪。”印证文献，吉首为五溪地域，可能存在古代巴人文化。

（湘西土家族苗族自治州博物馆 林时九）



图一 吉首出土罽于



图二 1.Ⅰ式罽于 2.Ⅱ式罽于 3.铜壶(均为1/16)



知网查重限时 **7折** 最高可优惠 **120元**

本科定稿，硕博定稿，查重结果与学校一致

立即检测

免费论文查重: <http://www.paperyy.com>

3亿免费文献下载: <http://www.ixueshu.com>

超值论文自动降重: http://www.paperyy.com/reduce_repetition

PPT免费模版下载: <http://ppt.ixueshu.com>
